

Rejestrator IXR7

Instrukcja Obsługi



Spis treści

1. Obsługa rejestratora.....	3
1.1. Włączanie rejestratora.....	3
1.2. Restart rejestratora.....	3
1.3. Nośniki w komplecie z rejestratorem.....	3
1.4. Przesławianie czasu rejestratora.....	4
2. Praca z rejestratorem.....	5
2.1. Jak dzielić okno główne?.....	6
2.2. Jak wybrać widok poszczególnych kamer lub grup kamer?.....	6
2.3. Jak przestawić kolejność kamer?.....	6
2.4. Jak poprawić / wyregulować odbiór z kamery?.....	7
2.5. Dodatkowe funkcje podglądu.....	7
2.6. Blokada.....	8
2.7. Podgląd na dodatkowym monitorze.....	8
3. Odtwarzanie.....	9
4. Archiwizacja.....	10
4.1. Usuwanie kopii zapasowych.....	11
4.2. Eksport kopii zapasowych na dysk przenośny.....	12
5. Odtwarzanie kopii zapasowych	13
5.1. Odtwarzanie kopii zapasowych na innym komputerze.....	13
5.2. Odtwarzanie kopii zapasowych na rejestratorze.....	14
6. Rozwiązywanie problemów.....	15

Najnowsza wersja instrukcji obsługi rejestratora **IXR7** jest zawsze dostępna pod adresem:

http://www.indingo.com/pliki/IXR7_Instrukcja.pdf

Najnowsza wersja oprogramowania dodatkowego dla rejestratora jest zawsze dostępna pod adresem:

http://www.indingo.com/pliki/IXR7_Oprogramowanie_rejestratora.exe

Instrukcja obsługi funkcji sieciowych rejestratora jest dostępna pod adresem:

http://www.indingo.com/pliki/IXR7_Dostep_sieciowy.pdf

1. Obsługa rejestratora

1.1. Włączanie rejestratora

Jeżeli rejestrator nie uruchomi się samoczynnie po włączeniu zasilania, należy uruchomić go ręcznie, prawym przyciskiem z przodu obudowy. Uruchamianie rejestratora trwa około 1 minuty.

1.2. Restart rejestratora

Rejestrator sam wykrywa awarie i w przypadku wystąpienia nieprzewidzianego błędu restartuje system.

Gdyby jednak rejestrator nie był w stanie poprawnie pracować, można również ręcznie wymusić restart – wyłączając go na chwilę. Aby wyłączyć rejestrator należy wcisnąć prawy przycisk z przodu obudowy. Po wciśnięciu przycisku rejestrator powinien się wyłączyć w ciągu kilkadziesiąt sekund.

UWAGA: NIE NALEŻY trzymać przycisku zasilania wciśniętego dłużej niż sekundę.

Po wyłączeniu należy odczekać chwilę, aż zatrzymają się dyski i wentylatory, po czym ponownie włączyć rejestrator (tym samym przyciskiem).

Rejestrator wykonuje również restarty serwisowe o ustalonych porach, zazwyczaj raz dziennie. Jest to normalne zachowanie i nie wynika z wystąpienia błędów.

1.3. Nośniki w komplecie z rejestratorem

W komplecie z rejestratorem znajduje się płyta CD oraz przenośny dysk USB.

Płyta CD zawiera:

- Oprogramowanie rejestratora: program do przeglądania wyeksportowanych kopii zapasowych z rejestratora **Pillar Backup Viewer** (obsługa programu jest opisana w rozdziale 5 – **Odtwarzanie kopii zapasowych**), oraz program do dostępu zdalnego przez sieć **Pillar CMS** (obsługa programu jest opisana w dokumencie **IXR7 - Dostęp sieciowy do rejestratora**, w rozdziale 3 - **Dostęp zdalny do rejestratora - Program Pillar CMS**). Oba programy instaluje się łącznie uruchamiając plik **IXR7_Oprogramowanie_rejestratora**.
- Zestaw kodeków do przeglądania archiwów w formacie AVI (w folderze **Kodeki IXR7 AVI**).
- Instrukcję obsługi rejestratora w wersji elektronicznej (w formacie PDF).
- Instrukcję obsługi funkcji sieciowych rejestratora w dokumencie **IXR7 - Dostęp sieciowy do rejestratora** (w formacie PDF).
- Program Adobe Reader wymagany do odczytania dokumentów w formacie PDF.

Przenośny dysk USB służy do eksportowania kopii zapasowych (eksport kopii zapasowych jest opisany w rozdziale 4.2). Dysk zawiera również oprogramowanie rejestratora i zestaw kodeków, aby umożliwić odtworzenie wyeksportowanego materiału na innym komputerze.

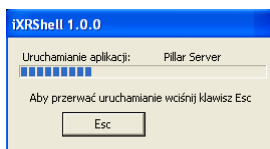
Do eksportu można również użyć dowolnego innego dysku podłączanego przez USB – podczas wykonywania eksportu będzie na nim zapisany automatycznie ten sam zestaw oprogramowania.

1.4. Przesławianie czasu rejestratora

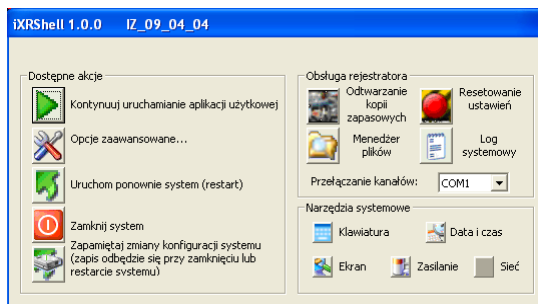
Rejestrator posiada wewnętrzny zegar baterijny - w przypadku konieczności korekty zegara należy postępować zgodnie z poniższą procedurą. Konieczność przesławiania zegara może się również pojawić podczas zmiany czasu (na czas letni / zimowy) - rejestrator nie przesławia się wówczas automatycznie.


Aby przesławić wewnętrzny zegar rejestratora należy:

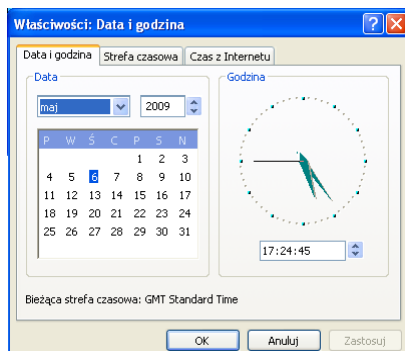
- Wyłączyć rejestrator prawym przyciskiem na panelu przednim. Po wciśnięciu przycisku rejestrator powinien się wyłączyć w ciągu kilkunastu sekund. Po wyłączeniu należy odczekać chwilę, aż zatrzymają się dyski i wentylatory.
- Włączyć rejestrator ponownie (prawym przyciskiem na panelu przednim). Podczas uruchamiania najpierw pojawi się ekran „**Uruchamianie systemu**”, a następnie tapeta „**Rejestrator cyfrowy IXR7**” - chwilę później włączy się program ładujący „**IXRShell**” pokazując na 7 sekund okienko:





- W ciągu 7 sekund należy wówczas wcisnąć myszą przycisk „**Esc**” znajdujący się w okienku **IXRShell**. Odliczanie zostanie wówczas przerwane i pojawi się okno opcji:



- W okienku opcji należy wcisnąć przycisk  (**Data / czas**). Pojawi się wówczas okienko zmiany daty / czasu:



- W okienku zmiany daty / czasu można przesławić czas klikając lewym przyciskiem myszy na godziny / minuty / sekundy, a następnie używając strzałek góra / dół .
- Po ustaleniu poprawnego czasu należy zamknąć okienko przyciskiem **OK** (w dolnej części okienka), a następnie w okienku **IXRShell** wcisnąć przycisk  (**Kontynuuj uruchamianie aplikacji użytkowej**). Rejestrator powróci wówczas do normalnej pracy.

2. Praca z rejestratorem

Rejestrator **IXR7** obsługuje się za pomocą myszy. Klawiatura jest konieczna jedynie w przypadku wprowadzania zmian w konfiguracji.

Po normalnym uruchomieniu rejestratora pojawia się okno główne:



Elementy okna głównego:

1. **Podgląd obrazu** z kamer lub odtwarzanego z dysku.
2. **Menu funkcyjne** - wywołuje funkcje odtwarzania, archiwizacji i eksportu.
3. **Kalendarz** (podający aktualną datę / godzinę, lub datę / godzinę odtwarzanego materiału – odtwarzanie jest opisane w rozdziale 3).
4. **Panel obsługi dźwięku** i wyjść / wejść alarmowych.
5. **Wybór wyświetlanych kanałów** (opisany szczegółowo w rozdziale 2.2).
6. **Panel podziału okna podglądu** (opisany szczegółowo w rozdziale 2.1).
7. **Wyłącznik** – wywołuje opcje zamykające program.

2.1. Jak dzielić okno główne?

Okno główne może być dzielone na części, umożliwiając jednoczesną obserwację kilku, bądź kilkunastu dynamicznych obrazów z kamer – podział umożliwiają przyciski podziału okna:



Przyciski wyboru podziału okna znajdują się w prawym dolnym rogu ekranu. Miniatury sposobów podziału znajdują się na każdym z przycisków. Wyboru dokonujemy poprzez wskazanie myszążądanego przycisku i kliknięcie lewym przyciskiem.

Pozostałe przyciski w tej sekcji odpowiadają za dodatkowe funkcje:



- strzałki przelazczajace podglad na nastepna / poprzednia grupe kamer (przy podglazdzie np. 4 z 16 kamer).



- uaktywnia automatyczne przelazczanie podgladu na nastepna grupe kamer (przemiatanie wszystkich kanalow).



- uaktywnia wyswietlanie kolejnych klerek z jednej kamery (opisane w rozdziale 2.5).



- pozwala powiekszyz obraz (opcja aktywna tylko przy podglazdzie pojedynczego kanalu).

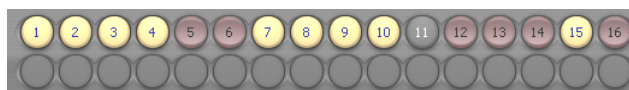


- pelny ekran – powieksza okno podgladu kamer na caly ekran (przeslaniajac menu funkcyjne i kalendarz – opisane w rozdziale 2.5).



- uruchamia opcje pozwalajace zdefiniowac wlasne sposoby podzialu okna.

2.2. Jak wybrac widok poszczegolnych kamer lub grup kamer?



Przyciski wyboru kamer znajduja sie w dolnej srodkowej czesci ekranu – ich stan zalezy od tego, czy dany kanal jest podlaczony, uzywany oraz aktualnie wyswietlany. W przypadku podgladu jednej kamery (bez podzialu) przyciski umozliwiaja przelazczanie pomiedzy poszczegolnymi kamerami. W przypadku podgladu wielu kamer jednoczesnie (podzial) przyciski wyboru kamer pozwalaja na przelazczanie widoku calych grup kamer.

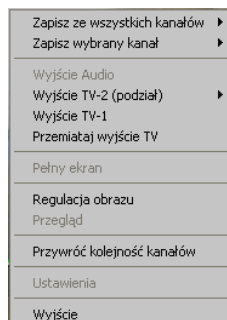
Wyboru dokonujemy poprzez wskazanie mysza przycisku z zadanym numerem kamery i klikniecie lewym przyciskiem.

2.3. Jak przestawic kolejnosc kamer?

Kolejnosc kamer widocznych na ekranie mozna zmieniaz - aby tego dokonacz, nalezy wcisnac lewy przycisk myszy na widoku z wybranej kamery i (trzymajac caly czas wcisniety klawisz) „przeciagnacz” mysza na widok z innej kamery. Po puszczeniu przycisku myszy, kamery „zamienia sie” miejscami.

Aby przywrzozzic oryginalna kolejnosc kamer nalezy wybracz opcje **Przywrzozz kolejnosc kanalow** z menu kontekstowego kamer (opisanego w rozdziale 2.4).

2.4. Jak poprawić / wyregulować odbiór z kamery?



W celu zmiany parametrów obrazu z kamery (np. jasności lub kontrastu) należy kliknąć prawym przyciskiem myszy na widoku z wybranej kamery. Pojawi się wówczas menu kontekstowe:

Po pojawieniu się menu kontekstowego należy wybrać opcję **Regulacja obrazu** - pojawi się wówczas okno regulacji parametrów obrazu:



Po wyregulowaniu obrazu okno można zamknąć ikoną

2.5. Dodatkowe funkcje podglądu



- **Szybki podgląd pojedynczej kamery**

Podczas podglądu z podziałem na kilka kamer możliwe jest szybkie powiększenie widoku z wybranej kamery na całe okno podglądu. W celu powiększenia należy wskazać myszą widok z wybranej kamery i kliknąć dwukrotnie lewym przyciskiem. Ponowne dwukrotne kliknięcie myszą spowoduje powrót do poprzedniego widoku (z podziałem).



- **Podgląd kolejnych klatek**

Aby móc klatka po klatce prześledzić wybrany moment (na żywo lub z odtworzonego materiału) można uaktywnić specjalny tryb wyświetlania używając przycisku . Wcześniej należy zaznaczyć wybraną kamerę wciskając na niej lewy przycisk myszy (wokół widoku z kamery pojawi się wówczas zielona obwódka). Po wciśnięciu przycisku kolejne klatki będą się pojawiać na przemian w oknach zamiast obrazu z innych kamer. Aby wyłączyć ten tryb wyświetlania należy ponownie wcisnąć przycisk .

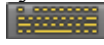
- **Pełny ekran**

Możliwe jest również powiększenie okna podglądu na pełny ekran. Znikają wówczas wszystkie okna informacyjne i przyciski wyboru podziału. Tryb pełnoekranowy włącza się przyciskiem . Sterowanie podglądem jest wówczas nadal możliwe – po przesunięciu kursora myszy w dolne partie ekranu pojawia się panel sterowania zawierający ikony sterujące podglądem. Powrót do normalnego trybu pracy jest możliwy przez ponowne użycie przycisku  na panelu sterowania.

2.6. Blokada

W menu funkcyjnym (w prawej górnej części ekranu) znajduje się przycisk oznaczony symbolem kłódki . Pozwala on zablokować wszystkie funkcje programu poza podglądem na żywo. Aby odblokować pozostałe funkcje należy ponownie wcisnąć ikonę kłódki  i podać hasło.



Nie ma przy tym konieczności podłączania klawiatury – hasło można wpisać za pomocą myszy korzystając z klawiatury ekranowej wywoływanej przyciskiem .


2.7. Podgląd na dodatkowym monitorze

W wersji rejestratora z dodatkowym monitorem istnieje możliwość podglądu „na żywo” obrazu z wybranej kamery na dodatkowym monitorze. Kamery podglądu wybieramy wciskając klawisze dodatkowej myszy – prawy klawisz przełącza podgląd na następną kamerę, natomiast lewy klawisz – na poprzednią.

Poza przełączaniem podglądu, dodatkowa mysz nie pełni żadnej innej roli (nie przesuwa kursora).

W wersji rejestratora z dodatkowymi odbiornikami IXC7, każdy z odbiorników może być oddzielnie obsługiwany swoją myszą - obsługa podglądu jest analogiczna do obsługi podglądu w rejestratorze, opisaney we wcześniejszych podrozdziałach. Część funkcji (zależnie od konfiguracji) w odbiornikach może być zablokowana (np. podgląd wielu kanałów naraz, lub odtwarzanie).

3. Odtwarzanie

Aby uruchomić tryb umożliwiający przeglądanie zarejestrowanego materiału, należy wskazać myszą ikonkę odtwarzania  i kliknąć lewym przyciskiem. Podczas odtwarzania, rejestrator nadal dokonuje rejestracji z kamer. Na panelu kalendarza w lewej dolnej części ekranu pojawi się wówczas możliwość przełączania roku i miesiąca. Dni miesiąca w których jest możliwe odtwarzanie są zaznaczone pomarańczowym kolorem:





Aby przeglądać nagrania z konkretnego dnia należy dwukrotnie kliknąć lewym przyciskiem myszy na wybranym dniu w kalendarzu. W środkowej dolnej części ekranu pojawi się wówczas aktualny stan zapisu dla każdej kamery z wybranego dnia:



HOUR	0	1	2	3	4	5	6	7	8	10:17:09	12	13	14	15	16	17	18	19	20	21	22	23	
MIN	0									10:17:09													
1																							
2																							
3																							
4																							
5																							
6																							
7																							
8																							

Wyboru czasu odtwarzania można dokonać przesuwając pomarańczowy wskaźnik godzin (na wyższej skali) i wskaźnik minut (na niższej skali) za pomocą myszy. Po ustaleniu przybliżonego czasu, do sterowania odtwarzaniem służy panel odtwarzania znajdujący się w prawej części ekranu:



Ikony  służą do zbliżenia wybranego widoku.

Ikona  pozwala dodać nową zakładkę w wybranym miejscu, natomiast  - przejść bezpośrednio do wcześniej ustawionej zakładki.

Ikony  kontrolują kierunek odtwarzania, natomiast  pozwalają przeglądać materiał klatka po klatce.


Prędkość i kierunek odtwarzania można również kontrolować suwakiem:



Podczas odtwarzania można korzystać ze wszystkich opcji normalnie dostępnych do podziału i podglądu na żywo:




Opis panelu podziału znajduje się w rozdziale 2.1.

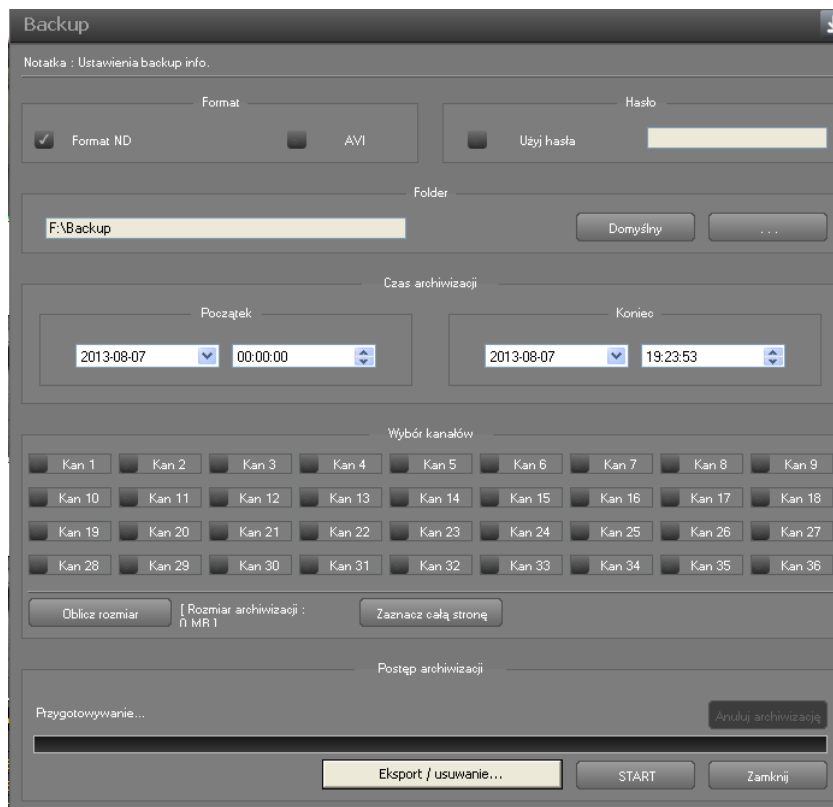
Tryb odtwarzania można zakończyć wciskając przycisk **Podgl.** .

4. Archiwizacja

Ponieważ rejestrator działa „w pętli”, usuwając najstarsze nagrania i nadpisując je aktualnymi, w celu zachowania wybranych fragmentów na dłużej, należy dokonać archiwizacji.


Archiwizacja umożliwia również przeniesienie (eksport) wybranych fragmentów nagrań na inny komputer w celu przeglądania lub dalszej obróbki.

Aby uruchomić tryb archiwizacji, należy kliknąć ikonkę **Kopia zapasowa** . Pojawi się wówczas okno dialogowe archiwizacji:



W oknie tym można wybrać następujące opcje:

- **Format:**
 - **Format ND** jest specjalnym formatem rejestratora **IXR7** i zawiera wszystkie dane zapisane podczas rejestracji, łącznie z czasem, numerem, nazwą kamery i zdarzeniami – wymaga on zainstalowania odpowiedniego programu do odtwarzania (odtwarzanie kopii zapasowych jest opisane w rozdziale 5).
 - **Format AVI** pozwala odtwarzać zarchiwizowany materiał bez instalowania dodatkowego programu, po zainstalowaniu paczki kodeków (kodeki są zapisywane podczas eksportu na dysk przenośny).
- **Folder:** W rejestratorze **IXR7** istnieje wydzielony dysk wewnętrzny do wykonywania kopii zapasowych – jest on oznaczony jako **Backup** (dysk **F**). Można zatem korzystać z niego do przechowywania tymczasowych archiwów. W przypadku konieczności wykonania kopii na zewnętrzny dysk (np. w celu obróbki lub odtwarzania materiału

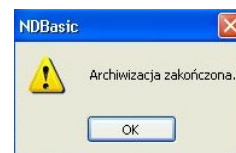
na innym komputerze) należy podłączyć dysk zewnętrzny do portu USB i wybrać dysk korzystając z przycisku .

Jeżeli na dysku docelowym jest zbyt mało miejsca na wykonanie kopii zapasowej, należy podłączyć większy dysk, lub usunąć stare, zbędne kopie zapasowe (korzystając z przycisku **Eksport / usuwanie...**). Usuwanie kopii zapasowych jest opisane w rozdziale 4.1.

- **Czas archiwizacji:** Ponieważ archiwizowany materiał może zająć dużo miejsca na dysku, należy starannie wybrać zakres czasowy i kanały (w następnym kroku), aby nie tracić przestrzeni dyskowej na zbędne dane.
- **Wybór kanałów:** W tej sekcji należy zaznaczyć kanały, które mają być zarchiwizowane. Przycisk **Zaznacz całą stronę** pozwala zaznaczyć / odznaczyć wszystkie kanały naraz.

Po wciśnięciu przycisku **START** rozpocznie się archiwizacja, a następnie kopiowanie oprogramowania rejestratora (przy archiwizacji na dysk zewnętrzny). Podczas kopiowania oprogramowania przycisk zamykający okno jest nieaktywny.


UWAGA: Po zakończeniu archiwizacji na dysk zewnętrzny, pojawia się okienko **Archiwizacja zakończona**, początkowo z nieaktywnym przyciskiem **OK** - oznacza to że nadal trwa kopiowanie oprogramowania odtwarzającego na dysk - **NIE NALEŻY WÓWCZAS JESZCZE ODŁĄCZAĆ DYSKU**. Dysk zewnętrzny można odłączyć dopiero kiedy przycisk **OK** stanie się aktywny i będzie można zamknąć okienko.



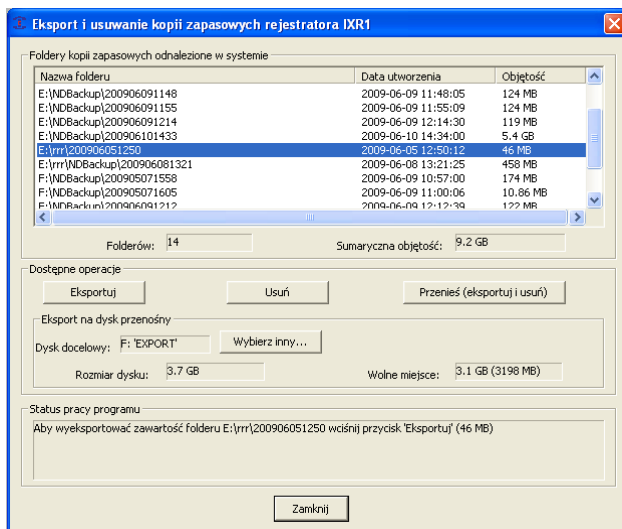
4.1. Usuwanie kopii zapasowych

Rejestrator pozwala w łatwy sposób usunąć zbędne kopie zapasowe, zarówno z wbudowanego dysku **F (Backup)** jak i z dysków przenośnych.

Aby przejść do usuwania kopii zapasowych należy:

- Wywołać okno archiwizacji ikoną **Kopia zapasowa** ,
- W oknie archiwizacji wcisnąć przycisk **Eksport / usuwanie...**

Pojawi się wówczas okno umożliwiające eksport i usuwanie kopii zapasowych:



Na liście folderów kopii zapasowych znajdują się wszystkie znalezione w systemie kopie zapasowe (zarówno z wewnętrznego dysku, jak i z podłączonych dysków przenośnych).

Aby usunąć wybraną kopię zapasową należy zaznaczyć ją myszą na liście i wcisnąć przycisk **Usuń**.


Uwaga: W przedstawiony powyżej sposób można usuwać tylko kopie zapasowe rejestratora **IXR7**. Jeżeli na dysku przenośnym znajdują się inne zbędne pliki, należy je usunąć na innym komputerze.

Aby powrócić do podglądu na żywo należy zamknąć okno **Eksport i usuwanie kopii zapasowych...** przyciskiem **Zamknij** i zamknąć okno archiwizacji przyciskiem **Zamknij**.

4.2. Eksport kopii zapasowych na dysk przenośny

Okno służące do usuwania kopii zapasowych przedstawione w rozdziale 4.1 może również służyć do eksportu kopii zapasowych z wewnętrznego dysku rejestratora na dysk przenośny.

Kopie zapasowe można wykonywać "od razu" na dysk przenośny - wykonywanie kopii zapasowych jest opisane w rozdziale 4. Jeżeli jednak kopia zapasowa została wykonana na wewnętrzny dysk rejestratora, a następnie zaszła potrzeba przeniesienia jej na dysk zewnętrzny, należy:

- Podłączyć dysk przenośny,
- Wywołać okno archiwizacji ikoną **Kopia zapasowa** ,
- W oknie archiwizacji wcisnąć przycisk **Eksport / usuwanie...**
- Pojawi się wówczas okno **Eksport i usuwanie kopii zapasowych...**, przedstawione w rozdziale 4.1.
- Na liście folderów kopii zapasowych należy wybrać kopię przeznaczoną do eksportu i zaznaczyć myszą,
- W polu **Dysk docelowy** wskazane jest, na jaki dysk będzie wykonany eksport. Automatycznie jest wybierany pierwszy dysk przenośny - jeżeli wybrany został niewłaściwy (lub żaden) dysk, można wskazać go ręcznie po wciśnięciu przycisku **Wybierz inny**.
- Zależnie od potrzeb wcisnąć **Eksportuj** (kopia zapasowa pozostanie wówczas również na dysku wewnętrznym), lub **Przenieś** (kopia zapasowa zostanie przeniesiona na dysk przenośny i usunięta z dysku wewnętrznego).
- Aby powrócić do podglądu na żywo należy zamknąć okno **Eksport i usuwanie kopii zapasowych...** przyciskiem **Zamknij** i zamknąć okno archiwizacji przyciskiem **Zamknij**.

5. Odtwarzanie kopii zapasowych

5.1. Odtwarzanie kopii zapasowych na innym komputerze

Po wyeksportowaniu danych z rejestratora (proces jest opisany w rozdziale 4) mamy możliwość przeglądania materiału z dysku zewnętrznego poza rejestratorem – na innych komputerach.


Podczas eksportu, na dysk zewnętrzny kopiowany jest również program do przeglądania archiwów w formacie ND i paczka kodeków do przeglądania archiwów w formacie AVI.

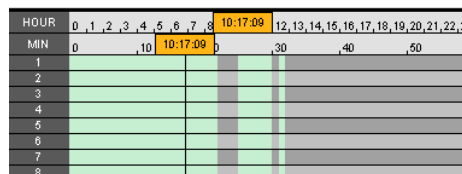
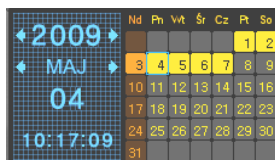
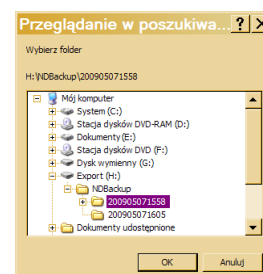
Aby móc przeglądać archiwa zapisane w formacie AVI, należy zainstalować kodeki uruchamiając program **Setup** z katalogu **Kodeki IXR7 AVI**. Paczka kodeków znajduje się również na płycie CD dołączonej do rejestratora. Pliki archiwum powinny się wówczas dać otworzyć standardowym programem do przeglądania plików wideo (np. **Media Player**).

Aby móc przeglądać archiwa w formacie ND, należy zainstalować oprogramowanie rejestratora uruchamiając plik **IXR7_Oprogramowanie_rejestratora**. Oprogramowanie znajduje się również na płycie CD dołączonej do rejestratora.

Po instalacji program **Pillar Backup Viewer** znajduje się w **Menu Start** w folderze **IXR7 - Oprogramowanie rejestratora**. Jego ikona jest również instalowana na pulpicie.



Po uruchomieniu programu pojawi się okno główne programu. Aby przeglądać kopie zapasowe należy:

- Kliknąć myszą przycisk **Otwórz** 
- Pojawi się wówczas okno wyboru folderu:
- W oknie wyboru folderu należy zlokalizować interesującą nas kopię zapasową i wcisnąć **OK**. Foldery z kopiami zapasowymi znajdują się zwykle w folderze **NDBackup**.
- Po poprawnym otwarciu folderu kalendarz w dolnej części ekranu stanie się aktywny i można w nim wybrać odpowiedni dzień, następnie ustawić godzinę i minutę odtwarzania za pomocą suwaków:



- Po odnalezieniu poszukiwanego fragmentu można kontrolować odtwarzanie przy pomocy panelu odtwarzania opisanego w rozdziale 3:
- Jeżeli kopia zapasowa zawiera nagrania z wielu kamer, można kontrolować podział ekranu na wiele kanałów za pomocą panelu podziału opisanego w rozdziale 2.1:




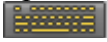
- Wybrany obraz z kamery można zapisać lub wydrukować korzystając z przycisku **Export** .
- Aby zakończyć pracę programu należy użyć przycisku .

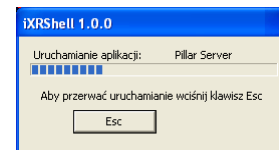
Uwaga: W przypadku braku obrazu z kamer, należy uruchomić okno opcji programu przyciskiem **Ustawienia**, a następnie włączyć opcję **PCI Express VGA**. Na starszych komputerach może również pomóc zmiana opcji **Tryb wyświetlania**.

5.2. Odtwarzanie kopii zapasowych na rejestratorze

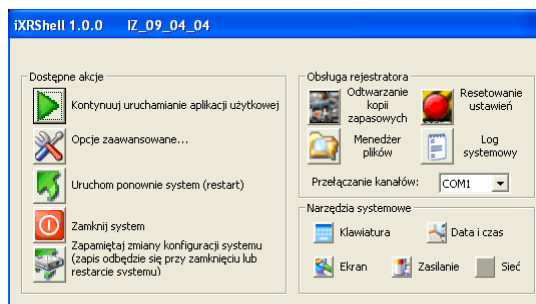
Uwaga: Aby przeglądać kopie zapasowe na rejestratorze konieczne jest wyłączenie głównego programu rejestratora. Wymaga to znajomości hasła i spowoduje zatrzymanie rejestracji obrazu z kamer.



Aby włączyć program odtwarzający kopie zapasowe należy:

- Zatrzymać pracę głównego programu rejestratora wciskając przycisk ,
- Z menu wybrać opcję **Zakończ program**,
- Wpisać hasło administratora - nie ma przy tym konieczności podłączania klawiatury – hasło można wpisać za pomocą myszy korzystając z klawiatury ekranowej wywoływanej przyciskiem ,
- Wcisnąć **OK**. Aplikacja zostanie zamknięta, a po kilku sekundach pojawi się okienko ładujące programu **iXRShell**:



- W ciągu 7 sekund należy wówczas wcisnąć myszą przycisk „Esc” znajdujący się w okienku **iXRShell**. Odliczanie zostanie wówczas przerwane i pojawi się okno opcji:





- W oknie opcji należy wybrać przycisk **Odtwarzanie kopii zapasowych** ,
- Uruchomi się wówczas program **Pillar Backup Viewer**, obsługa programu jest opisana w rozdziale 5.1.
- Po zakończeniu pracy z programem **Pillar Backup Viewer** należy w okienku **iXRShell** wcisnąć przycisk **Kontynuuj uruchamianie aplikacji użytkowej** . Spowoduje to powrót rejestratora do normalnej pracy.

6. Rozwiązywanie problemów

- **Problem:** System pracuje bardzo powoli, zapis odbywa się ze znacznie obniżoną liczbą klatek na sekundę.
- **Rozwiązanie:** Najprawdopodobniej jedna z kamer jest uszkodzona lub silnie zakłócana. Należy poprawić odbiór z kamery lub wyłączyć ją, aby nie przeszkadzała w odbiorze pozostałych kamer.

- **Problem:** System pracuje bardzo głośno i powoli.
- **Rozwiązanie:** Należy się upewnić, że otwory wentylacyjne (u góry obudowy i z tyłu) nie są przesłonięte.


- **Problem:** Podgląd kamer zajmuje cały ekran, nie ma żadnych dodatkowych okien ani przycisków.
- **Rozwiązanie:** Włączono tryb pełnoekranowy (opisany w rozdziale 2.5). Powrót do normalnego trybu pracy jest możliwy przez przesunięcie kursora myszy w dolną część ekranu (pojawi się wówczas panel sterujący) i wciśnięcie przycisku .

- **Problem:** Na ekranie w trybie podziału wszędzie pojawia się obraz z tej samej kamery.
- **Rozwiązanie:** Włączono tryb podglądu kolejnych klatek (opisany w rozdziale 2.5), tryb ten można wyłączyć przy użyciu przycisku .

- **Problem:** Podłączony dysk zewnętrzny nie jest dostępny w programie archiwizacji.
- **Rozwiązanie:** Niektóre dyski potrzebują kilkadziesiąt sekund aby poprawnie zainstalować się w systemie. Po podłączeniu dysku należy odczekać jakiś czas i spróbować ponownie go odnaleźć. Niestandardowe dyski (wymagające instalowania dodatkowych sterowników) nie są obsługiwane przez rejestrator.

- **Problem:** Program zgłasza błędy i zawiesza się / nie pracuje normalnie.
- **Rozwiązanie:** Należy wykonać restart systemu (procedura jest opisana w rozdziale 1.2).
Jeżeli problemy będą się powtarzać, należy zanotować treść pojawiających się komunikatów o błędach i skontaktować się z serwisem.

- **Problem:** Podczas wykonywania archiwizacji program nagle przestaje pracować po czym uruchamia się ponownie.
- **Rozwiązanie:** Zdarza się że program archiwizacji nagle kończy działanie w wyniku błędu. Problem ten będzie usunięty w kolejnej wersji programu, w wersji aktualnej należy odczekać kilkanaście sekund (program uruchomi się od nowa) i przeprowadzić archiwizację jeszcze raz.

- **Problem:** Program **Pillar CMS**, lub **Pillar Backup Viewer** zgłasza błędy typu „Nie można zainicjalizować DirectX”, lub „Brak wsparcia DirectX” i nie wyświetla obrazu z kamer.
- **Rozwiązanie:** Należy przejść do opcji (przyciskiem **Ustaw.** ) i wypróbować różne konfiguracje opcji **Overlay (DirectX)**, **GDI (Non-Overlay)**, oraz **PCI Express VGA**.

W programie **Pillar CMS** opcje te znajdują się w zakładce **Ogólny**, po wybraniu opcji **System** (w lewym dolnym rogu) i opcji **Monitor**.

Najbardziej odpowiednią konfiguracją jest zazwyczaj zaznaczenie opcji **non-overlay** i **PCI Express VGA**.

- **Problem:** Program **Pillar Backup Viewer**, lub **Pillar CMS** instaluje się poprawnie, ale podczas próby odtwarzania / połączenia zawiesza się lub nagle zgłasza błędy i wyłącza.
- **Rozwiązanie:** Programy te mają problemy na starszych (kilkuletnich) komputerach - z powodu niekompatybilności sprzętu, na niektórych komputerach nie działają poprawnie. Problemów tych nie da się obejść -należy spróbować użyć programu na innym komputerze.

Instrukcja obsługi funkcji sieciowych rejestratora jest dostępna pod adresem:

http://www.indingo.com/pliki/IXR7_Dostep_sieciowy.pdf