

# **Rejestrator IXR7**

## Dostęp sieciowy do rejestratora



## Spis treści

1. Przygotowanie rejestratora do pracy w sieci.....	3
1.1. Ustawienia adresu IP i portów.....	3
1.2. Udostępnianie rejestratora w sieci ze zmiennym IP.....	4
1.3. Użytkownicy i hasła.....	4
2. Dostęp przez przeglądarkę Internet Explorer.....	5
3. Dostęp zdalny do rejestratora – program Pillar CMS.....	7
3.1. Instalacja i konfiguracja programu Pillar CMS .....	7
3.2. Podgląd kamer w programie Pillar CMS.....	10
3.3. Odtwarzanie ze zdalnego rejestratora.....	12
4. Rozwiązywanie problemów.....	13

Poniższa instrukcja przedstawia jedynie zagadnienia dotyczące pracy z rejestratorem **IXR7** przez sieć (lokalną lub internet), pozostałe funkcje rejestratora są opisane w instrukcji obsługi dostępnej pod adresem:

[http://www.indingo.com/pliki/IXR7\\_Instrukcja.pdf](http://www.indingo.com/pliki/IXR7_Instrukcja.pdf)

Rejestrator **IXR7** umożliwia zdalny dostęp przez sieć lokalną (LAN) lub internet. Zdalny dostęp pozwala zarówno na podgląd „na żywo” z kamer rejestratora, jak również na odtwarzanie zarejestrowanego materiału.

## 1. Przygotowanie rejestratora do pracy w sieci

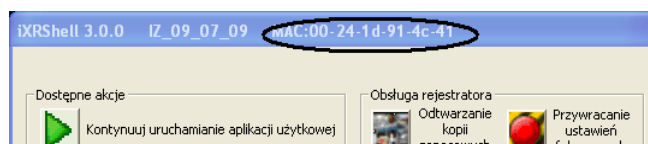
Rejestrator **IXR7** jest przygotowany do pracy w sieci lokalnej - wystarczy jedynie odpowiednio skonfigurowany serwer DHCP i po podłączeniu rejestratora do sieci, można natychmiast korzystać z opcji sieciowych. Zmiany konfiguracji sieciowej rejestratora wymagają dostępu do opcji administracyjnych i powinny być wykonane przez administratora systemu.

W przypadku udostępnienia rejestratora poza sieć lokalną (do obsługi przez internet), może być konieczna zmiana ustawień routera / bramy sieciowej. Niezbędne opcje są opisane w następujących rozdziałach.

### 1.1. Ustawienia adresu IP i portów


Standardowo interfejs ethernet rejestratora jest ustawiony na automatyczną konfigurację (DHCP).



Adres MAC interfejsu pojawia się podczas startu rejestratora w programie ładującym **iXRShell**, w belce tytułowej:



Aby móc przeczytać adres MAC można zatrzymać proces ładowania aplikacji rejestratora klawiszem Esc, lub przyciskiem pośrodku okienka **iXRShell**.

Jeżeli zachodzi potrzeba ręcznej konfiguracji ustawień sieci, należy dodatkowo (po zatrzymaniu ładowania programu **iXRShell**):

- Wcisnąć przycisk  (**Sieć**).
- W oknie **Ustawienia sieci** wybrać opcję **Ustaw sieć ręcznie...**
- W oknie **Połączenia sieciowe** wybrać interfejs sieciowy i odpowiednio ustawić konfigurację.
- Należy pamiętać, że jeżeli rejestrator ma pracować poza siecią lokalną, brama sieciowa musi być również ustawiona.

- Po zamknięciu okienka połączeń sieciowych należy wcisnąć przycisk  (**Zapamiętaj zmiany konfiguracji systemu**), podać hasło administracyjne i wcisnąć **OK** w pojawiających się okienkach informacyjnych.
- Następnie należy wcisnąć przycisk  (**Uruchom ponownie system**), aby zmiany zostały zapisane na stałe. Rejestrator wykona wówczas restart i uruchomi się z nową konfiguracją sieci.

Rejestrator standardowo komunikuje się po sieci przy użyciu portów: **2536, 2537, 2538** oraz **80** (dostęp przez przeglądarkę WWW). Należy się upewnić, że porty te są udostępnione (ewentualnie przekierowane przez router) i otwarte na firewallu.

## **1.2. Udostępnianie rejestratora w sieci ze zmiennym IP**

Jeżeli rejestrator pracuje w sieci lokalnej której adres zewnętrzny nie jest stały, można użyć wbudowanej opcji **DynamicDNS** - wymaga to jednak dostępu do wewnętrznych ustawień rejestratora i druga część konfiguracji powinna być przeprowadzana przez instalatora bądź serwisanta.

Opcjonalnie można użyć funkcji DDNS w używanym routerze dostępowym - wszystkie współczesne routery udostępniają taką opcję.

## **1.3. Użytkownicy i hasła**

Za pośrednictwem sieci można się zalogować do rejestratora używając specjalnych kont:

- użytkownika o nazwie **net** (hasło: **ixr**) - konta o pełnym dostępie do funkcji użytkowych rejestratora,
- użytkowników o nazwie **net1, net2, net3, net4** i **net5** (hasło: **ixr**) - kont o uprawnieniach ograniczonych tylko do podglądu obrazu z kamer na żywo. Przy użyciu tych kont nie można wywołać zdalnego odtwarzania, administracji, oraz archiwizacji.

## 2. Dostęp przez przeglądarkę Internet Explorer

Dostęp zdalny przez przeglądarkę pozwala na połączenie się do rejestratora bez instalacji żadnych dodatkowych programów, niezbędny jest jedynie komputer z systemem Windows podłączony do sieci, oraz przeglądarka internetowa **Microsoft Internet Explorer** (inne przeglądarki, np. **Mozilla Firefox**, czy **Opera** nie są obsługiwane).

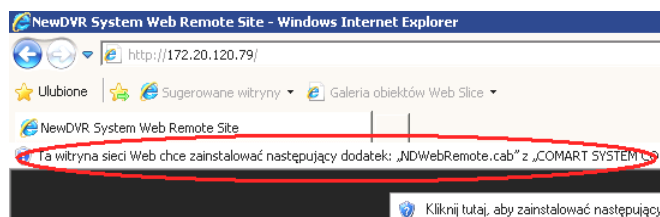
Aby połączyć się z rejestratorem należy:

- Uruchomić przeglądarkę internetową **Microsoft Internet Explorer**,
- W pasku adresu wpisać adres rejestratora w postaci:

**http://192.168.1.155**

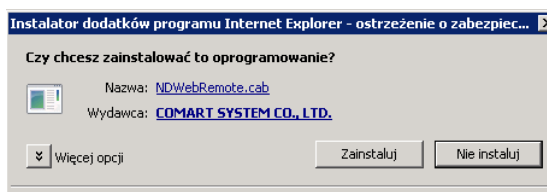
gdzie w miejscu 192.168.1.155 należy wprowadzić właściwy adres IP rejestratora.

- Podczas pierwszego połączenia przeglądarka będzie musiała zainstalować dodatek aby poprawnie wyświetlać obraz z rejestratora, dodatek instalowany jest automatycznie, natomiast wymaga zgody użytkownika w kilku miejscach (zależnie od wersji i ustawień przeglądarki):
  - W przypadku wyświetlenia komunikatu na pasku informacyjnym:




należy kliknąć na pasek myszą i z menu wybrać opcję **Zainstaluj ten dodatek**.

- W przypadku wyświetlenia okienka dialogowego **Ostrzeżenie o zabezpieczeniach**:





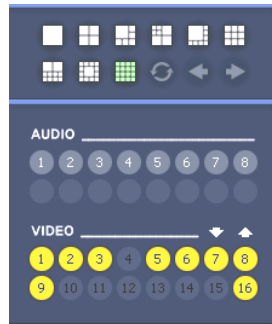
należy wcisnąć przycisk **Zainstaluj**.


- Instalacja dodatku może potrwać chwilę, natomiast jest jednorazowa – każde kolejne połączenie do rejestratora z danego komputera będzie już przebiegało bez instalacji dodatków.
- Po pojawieniu się okienka autoryzacji, należy wpisać nazwę użytkownika w pole **ID**, oraz hasło w pole **PW**, a następnie wcisnąć przycisk .



Fabrycznie ustawione nazwy użytkownika i hasła są podane w rozdziale 1.3.

- Po poprawnym połączeniu (ikona stanu połączenia powinna się zmienić z  na ) na ekranie powinien się pojawić obraz z kamer, a w prawym dolnym rogu uaktywni się panel pozwalający wybierać, które kamery chcemy oglądać i z jakim podziałem ekranu:



- Po zakończeniu pracy z rejestratorem należy wcisnąć przycisk  aby przerwać połączenie, lub zamknąć okno przeglądarki.
- Za pomocą przeglądarki możliwy jest jedynie podgląd z kamer „na żywo” - aby przeglądać materiał zarejestrowany na dysku, należy użyć programu **Pillar CMS** (obsługa programu jest opisana w następnym rozdziale).
- Problemy z połączeniem oraz możliwe rozwiązania są opisane w rozdziale 4 - **Rozwiązywanie problemów**.

### 3. Dostęp zdalny do rejestratora – program Pillar CMS

Dostęp do rejestratora przez program **Pillar CMS** daje znacznie większą kontrolę nad rejestratorem w porównaniu z dostępem przez przeglądarkę internetową. Zdalne przeglądanie zarejestrowanego materiału jest możliwe tylko przy użyciu programu **Pillar CMS**. Dostęp przez przeglądarkę jest opisany w poprzednim rozdziale.

#### 3.1. Instalacja i konfiguracja programu Pillar CMS

Aby uzyskać dostęp do rejestratora z innego komputera należy:

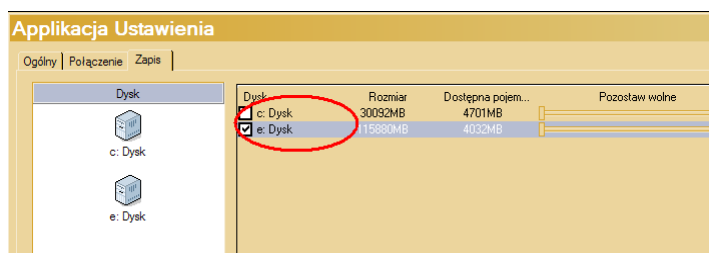
- Zainstalować zestaw programów **IXR7 - Oprogramowanie rejestratora**: z płyty dołączonej do rejestratora uruchomić plik:

**IXR7\_Oprogramowanie\_rejestratora.**

Najnowsza wersja oprogramowania jest również dostępna pod adresem:


[http://www.indingo.com/pliki/IXR7\\_Oprogramowanie\\_rejestratora.exe](http://www.indingo.com/pliki/IXR7_Oprogramowanie_rejestratora.exe)

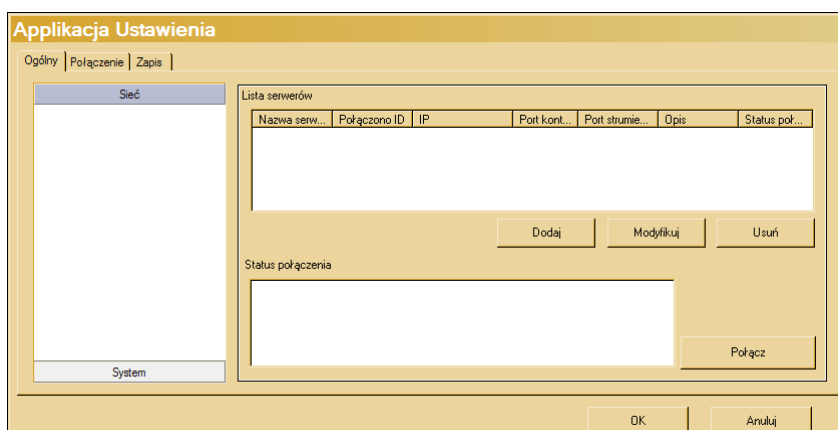
- Po instalacji program **Pillar CMS** znajduje się w **Menu Start** w folderze **IXR7 - Oprogramowanie rejestratora**. Jego ikona jest również instalowana na pulpicie.
- Po pierwszym uruchomieniu program wymaga wskazania dysku do zapisu:



Program będzie korzystał z wybranego dysku w przypadku kiedy użytkownik będzie chciał zapisywać obraz z podłączonego rejestratora.

Wybrany dysk (lub dyski) należy zaznaczyć myszą i wcisnąć **OK**. W razie potrzeby, wybrany dysk można zmienić później edytując ustawienia programu.

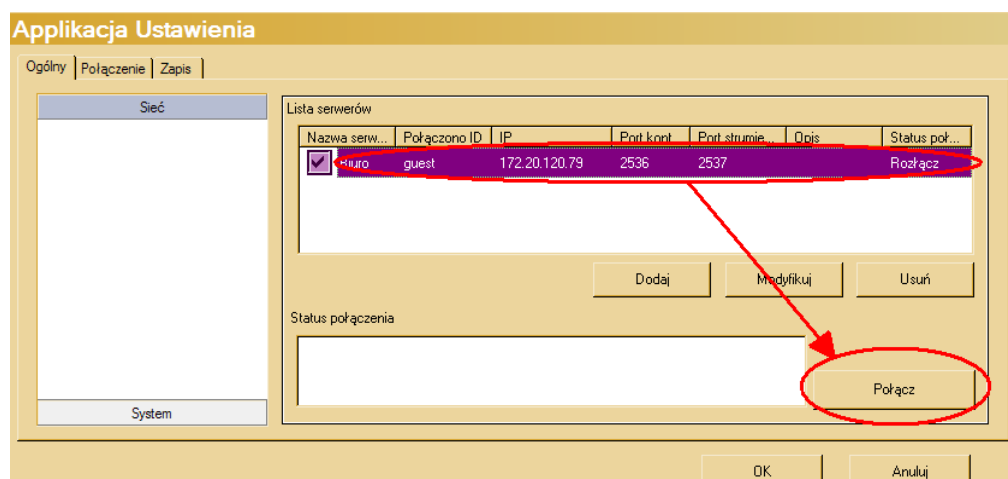
- Aby móc łączyć się ze zdalnym rejestratorem należy wpierw skonfigurować połączenie: należy w tym celu przejść do ustawień korzystając z ikony **Ustaw**.  Pojawi się wówczas okno ustawień:



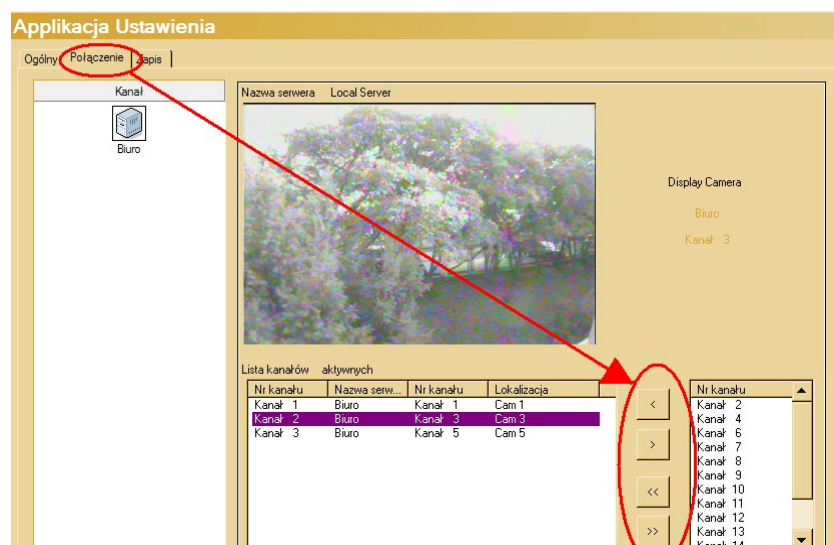
- W oknie ustawień należy wcisnąć przycisk **Dodaj** i w dodatkowym okienku wpisać parametry rejestratora:

- **Nazwa serwera:** dowolna nazwa pozwalająca łatwo rozpoznać rejestrator w przypadku kiedy na liście będzie ich kilka (np. **Biuro**, **Dom**, ...)
  - **IP:** Adres IP rejestratora.
  - **Port kontrolny, Port strumieniowy i Port archiwizacji:** te wartości wymagają zmiany tylko w przypadku problemów z siecią lokalną.
  - **Użytkownik i Hasło:** identyfikator użytkownika i hasło pozwalające na dostęp do rejestratora. Fabrycznie ustawione nazwy użytkownika i hasła są podane w rozdziale 1.3.
  - **Opis:** Dodatkowy dowolny opis ułatwiający identyfikację rejestratora.
- Po wypełnieniu danych i kliknięciu **OK**, nowy rejestrator pojawi się na liście. Należy kliknąć myszą w jego nazwę (tak aby cały wiersz podświetlił się jako wybrany) i wcisnąć przycisk **Połącz**. Dodatkowo można zaznaczyć rejestrator (w małym kwadracie obok nazwy) – wówczas połączenie będzie następowało zawsze automatycznie po włączeniu programu **Pillar CMS**.



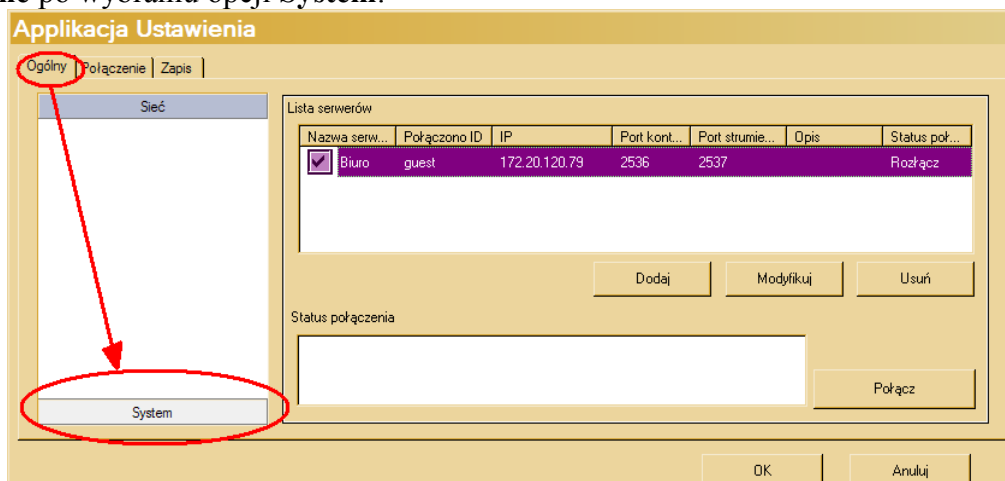


- Po nawiązaniu połączenia (szczegóły będą podane w okienku **Status połączenia**) należy przejść do zakładki **Połączenia**, aby zdefiniować, z których kamer będzie wykonywany podgląd.
- W zakładce **Połączenia** znajdują się trzy listy: po stronie lewej **lista rejestratorów** (początkowo będzie się tam znajdował jeden rejestrator). Po wybraniu rejestratora myszą, po prawej stronie okna pojawi się lista dostępnych kamer (**lista kanałów**).



Na **liście kanałów** znajdują się wszystkie udostępnione kanały z wybranego rejestratora – po wybraniu kanału myszą pojawi się jego podgląd. Wybieranie kanałów polega na przenoszeniu ich na **listę kanałów aktywnych** znajdującą się pośrodku okna. W typowym przypadku (kiedy chcemy mieć podgląd wszystkich kanałów) można użyć przycisku **<<** który przeniesie wszystkie kanały. Jeżeli któreś kanały nie są wymagane, listę można dowolnie edytować pozostałymi przyciskami.

- Po dodaniu listy kamer, konfiguracja jest kompletna – można wcisnąć przycisk **OK** i przejść do okna głównego programu. Dodatkowe opcje można ustawiać w zakładce **Ogólne** po wybraniu opcji **System**:



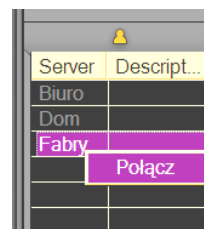
- Problemy z połączeniem oraz możliwe rozwiązania są opisane w rozdziale 4 - **Rozwiązywanie problemów**.

### 3.2. Podgląd kamer w programie Pillar CMS

Aby połączyć się z rejestratorem, należy wykonać następujące kroki:

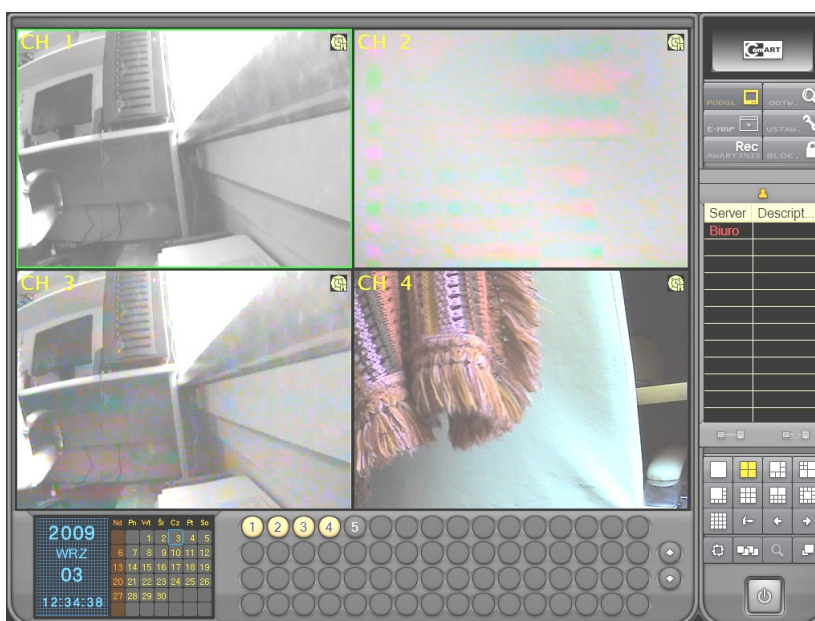
- Uruchomić program **Pillar CMS** (ikona programu znajduje się na pulpicie, lub w Menu Start w folderze **IXR7 - Oprogramowanie rejestratora**).
- Zaznaczyć wybrany rejestrator myszą na liście z prawej strony ekranu, wcisnąć prawy przycisk myszy i wybrać opcję **Połącz**.

Na ekranie powinny się po chwili zacząć pojawiać się obrazy z kamer. Jakość i szybkość odbioru zależy od przepustowości połączenia sieciowego – w razie bardzo powolnego połączenia należy włączać podgląd jednego kanału naraz.



- Po połączeniu się z rejestratorem panel podziału okna (w prawym dolnym rogu ekranu), oraz wybór kanałów (w dolnej części ekranu) będą aktywne. Ich obsługa jest podobna do obsługi wyświetlania rejestratora, opisanej w **Instrukcji Obsługi** rejestratora w rozdziale 2 **Praca z rejestratorem**.

## Rejestrator IXR7 – Dostęp sieciowy do rejestratora

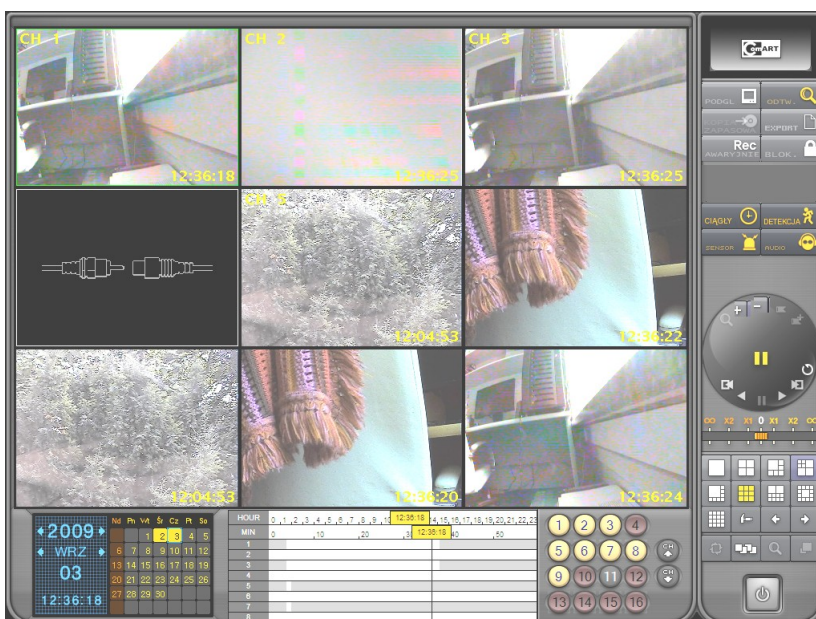
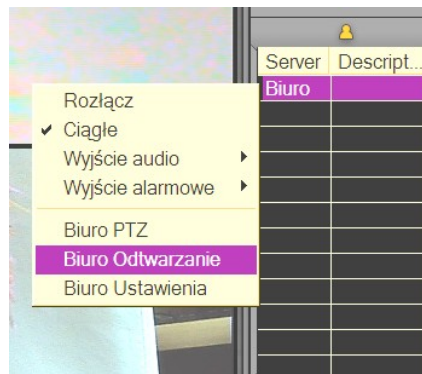


- Aby rozłączyć się z rejestratorem, należy wybrać go myszą na liście z prawej strony ekranu, wcisnąć prawy przycisk myszy i wybrać opcję **Rozłącz**. Można również zamknąć program **Pillar CMS** ikoną wyłącznika w prawym dolnym rogu ekranu.
- Problemy z połączeniem oraz możliwe rozwiązania są opisane w rozdziale 4 - **Rozwiązywanie problemów**.

### 3.3. Odtwarzanie ze zdalnego rejestratora

Odtwarzanie materiału ze zdalnego rejestratora jest możliwe tylko przy użyciu programu **Pillar CMS** (nie jest możliwe poprzez przeglądarkę internetową). Opis instalacji i konfiguracji programu **Pillar CMS** znajduje się w rozdziale 3.1.

Aby rozpocząć odtwarzanie materiału ze zdalnego rejestratora, należy się z nim połączyć (sposób łączenia jest opisany w rozdziale 3.2), po czym wybrać go myszą na liście z prawej strony ekranu, wcisnąć prawy przycisk myszy i wybrać opcję **Odtwarzanie**. Kalendarz w lewym dolnym rogu ekranu, oraz opcje odtwarzania staną się wówczas aktywne i możliwe będzie odtwarzanie w sposób analogiczny jak w rejestratorze. Opcje odtwarzania są opisane w **Instrukcji Obsługi** rejestratora w rozdziale 3 **Odtwarzanie**.






Jakość i szybkość odtwarzania zależy od przepustowości połączenia sieciowego – w razie bardzo powolnego połączenia należy włączać podgląd jednego kanału naraz.

Aby zakończyć odtwarzanie i powrócić do poglądu na żywo, należy wcisnąć przycisk **Podgl.**



## 4. Rozwiązywanie problemów

- **Problem:** Podgląd kamer zajmuje cały ekran, nie ma żadnych dodatkowych okien ani przycisków.
- **Rozwiązanie:** Włączono tryb pełnoekranowy. Powrót do normalnego trybu pracy jest możliwy przez przesunięcie kursora myszy w dolną część ekranu (pojawi się wówczas panel sterujący) i wciśnięcie przycisku .
- **Problem:** Na ekranie w trybie podziału wszędzie pojawia się obraz z tej samej kamery.
- **Rozwiązanie:** Włączono tryb podglądu kolejnych klatek, tryb ten można wyłączyć przy użyciu przycisku .
- **Problem:** Program **Pillar CMS**, lub **Pillar Backup Viewer** zgłasza błędy typu „Nie można zainicjalizować DirectX”, lub „Brak wsparcia DirectX” i nie wyświetla obrazu z kamer.
- **Rozwiązanie:** Należy przejść do opcji (przyciskiem **Ustaw.** ) i wypróbować różne konfiguracje opcji **Overlay (DirectX)**, **GDI (Non-Overlay)**, oraz **PCI Express VGA**.  
W programie **Pillar CMS** opcje te znajdują się w zakładce **Ogólny**, po wybraniu opcji **System** (w lewym dolnym rogu) i opcji **Monitor**.  
Najbardziej odpowiednią konfiguracją jest zazwyczaj zaznaczenie opcji **non-overlay** i **PCI Express VGA**.
- **Problem:** Program **Pillar Backup Viewer**, lub **Pillar CMS** instaluje się poprawnie, ale podczas próby odtwarzania / połączenia zawiesza się lub nagle zgłasza błędy i wyłącza.
- **Rozwiązanie:** Programy te mają problemy na starszych (kilkuletnich) komputerach - z powodu niekompatybilności sprzętu, na niektórych komputerach nie działają poprawnie. Problemów tych nie da się obejść - należy spróbować użyć programu na innym komputerze.
- **Problem:** Nie można nawiązać połączenia zdalnego (używając programu **Pillar CMS** lub przeglądarki internetowej).
- **Rozwiązanie:** Należy upewnić się że:
  - Rejestrator ma poprawnie ustawione opcje sieciowe (w tym opcję dostępu przez WWW jeżeli używamy przeglądarki internetowej). Zmiana ustawień rejestratora wymaga dostępu do opcji administracyjnych.
  - Adres IP rejestratora, oraz nazwa użytkownika i hasło są poprawne. Jeżeli rejestrator znajduje się w sieci lokalnej i jest chroniony przed dostępem z internetu przez router, należy dodatkowo upewnić się że ustawienia sieci umożliwiają takie połączenie (ustawienia routera są opisane w rozwiązaniu do następnego problemu).

## Rejestrator IXR7 – Dostęp sieciowy do rejestratora

- **Problem:** Nie można nawiązać połączenia zdalnego poza siecią lokalną (rejestrator jest połączony z internetem przez router).
- **Rozwiązanie:** Router musi zapewnić przekierowanie portu (port forwarding) do rejestratora. Fabrycznie ustawione porty komunikacyjne rejestratora **IXR7** to 2536, 2537 i 2538, oraz 80 dla połączeń przez przeglądarkę internetową. Porty te należy na routerze przekierować na rejestrator, oraz odblokować na firewallu.

W przypadku połączenia zdalnego należy pamiętać, że w sieci lokalnej używa się wewnętrznego adresu IP rejestratora, natomiast poza siecią lokalną należy używać adresu publicznego (czyli takiego, jak na wyjściu routera).

Wersja 7.1 (2013-11-15)

(c) 2013 Indingo s.c.

[www.indingo.com](http://www.indingo.com)