

Rejestrator IVR1

Instrukcja Obsługi



Spis treści

1. Obsługa rejestratora.....	3
1.1. Włączanie rejestratora.....	3
1.2. Reset rejestratora.....	3
1.3. Praca z zasilaczem awaryjnym (UPS).....	3
1.4. Przesławianie czasu rejestratora.....	4
2. Praca z rejestratorem.....	5
2.1. Podgląd na żywo.....	7
2.2. Odtwarzanie.....	8
2.3. Ustawienia odtwarzania.....	10
2.4. Zapisywanie obrazów i nagrań.....	11
2.5. Obróbka obrazu.....	12
3. Rozwiązywanie problemów.....	13

1. Obsługa rejestratora

1.1. Włączanie rejestratora

Jeżeli rejestrator nie uruchomi się samoczynnie po włączeniu zasilania, należy uruchomić go ręcznie, prawym przyciskiem z przodu obudowy. Uruchamianie rejestratora trwa około 1 minuty.

1.2. Reset rejestratora

Rejestrator sam wykrywa awarie i w przypadku wystąpienia nieprzewidzianego błędu restartuje system.

Gdyby jednak rejestrator nie był w stanie poprawnie pracować, można również ręcznie wymusić restart – wyłączając go na chwilę. Aby wyłączyć rejestrator należy wcisnąć prawy przycisk z przodu obudowy. Po wciśnięciu przycisku rejestrator powinien się wyłączyć w ciągu kilkunastu sekund. Po wyłączeniu należy odczekać chwilę (aż zatrzymają się dyski i wentylatory) i ponownie włączyć rejestrator (tym samym przyciskiem).

Rejestrator wykonuje również restarty serwisowe o ustalonych porach, zazwyczaj raz w tygodniu. Jest to normalne zachowanie i nie wynika z wystąpienia błędów.

1.3. Praca z zasilaczem awaryjnym (UPS)

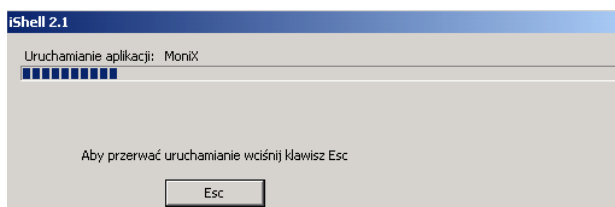
Rejestrator może być wyposażony w zasilacz awaryjny (UPS) zapewniający zasilanie w przypadku awarii sieci energetycznej. Zasilacz UPS umożliwia pracę rejestratora przez kilka minut (sygnalizując awarię sieci dźwiękami), po czym wyłącza rejestrator. Po pojawieniu się napięcia w sieci rejestrator jest uruchamiany ponownie.

1.4. Przesławianie czasu rejestratora

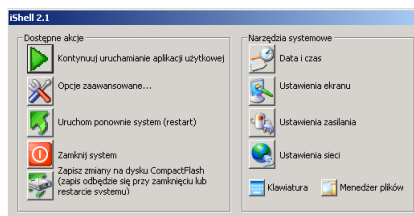
Rejestrator posiada wewnętrzny zegar bateryjny który pracuje także po odłączeniu zasilania. W przypadku konieczności korekty zegara należy postępować zgodnie z poniższą procedurą. Konieczność przesławiania zegara może się również pojawić podczas zmiany czasu (na czas letni / zimowy) - rejestrator nie przesławia się wówczas automatycznie.


Aby przesławić wewnętrzny zegar rejestratora należy:

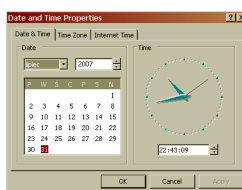
- Wyłączyć rejestrator prawym przyciskiem na panelu przednim. Po wciśnięciu przycisku rejestrator powinien się wyłączyć w ciągu kilkunastu sekund. Po wyłączeniu należy odczekać kilka sekund.
- Włączyć rejestrator ponownie (prawym przyciskiem na panelu przednim). Podczas uruchamiania najpierw pojawi się ekran „Uruchamianie systemu”, a następnie tapeta „Rejestrator cyfrowy IVR1” - chwilę później włączy się program ładujący „IShell” pokazując na 4 sekundy okienko:





- W ciągu 4 sekund należy wówczas wcisnąć myszą przycisk „Esc” znajdujący się w okienku **IShell**. Odliczanie zostanie wówczas przerwane i pojawi się okno opcji:



- W okienku opcji należy wcisnąć przycisk  (**Data / czas**). Pojawi się wówczas okienko zmiany daty / czasu:



- W okienku zmiany daty / czasu można przesławić czas klikając lewym przyciskiem myszy na godziny / minuty / sekundy (wedle potrzeb), a następnie używając strzałek góra / dół .
- Po ustaleniu poprawnego czasu należy zamknąć okienko przyciskiem **OK** (w dolnej części okienka), a następnie w okienku **IShell** wcisnąć przycisk  (**Kontynuuj uruchamianie aplikacji użytkowej**). Rejestrator powróci wówczas do normalnej pracy.

2. Praca z rejestratorem


Rejestrator IVR1 obsługuje się za pomocą myszy. W razie konieczności użycia klawiatury (np. w celu wpisania hasła), można wywołać „klawiaturę ekranową” umożliwiającą wprowadzanie znaków za pomocą myszy.


Po normalnym uruchomieniu rejestratora powinno ukazać się okno główne:




Elementy okna:

1. Okno podglądu kamer.
2. Sposób podziału okna podglądu (wybierając odpowiednie przyciski z tego panelu myszą, zmieniamy podział okna podglądu).
3. Dodatkowe opcje:

 Pełny ekran (przełącza podgląd na pełny ekran). Powrót do normalnego podglądu wykonuje się wciskając środkowy przycisk myszy (zazwyczaj jest to „rolka”).

 Rotacja ekranów.

 Rotacja ekranów AV.

 Odśwież ekran.

4. Wskaźniki kontrolne systemu:



Podgląd.



Obrót obrazu.



Sieć.



Kopia zapasowa.



Zajętość dysku.

5. Bieżąca data i czas.

6. Wybór kanału:



Wybór kanału podglądu. Panel ten umożliwia łatwe przełączanie pomiędzy poszczególnymi podziałami kamer. W zależności od rodzaju podziału ekranu podglądu, kliknięcie na interesujący nas numer kamery spowoduje przełączenie okna podglądu, na którym widoczna będzie wybrana kamera. (przykład : Jeśli przy podziale ekranu na 4, przy wykorzystanych 16 wejściach kamer, klikniemy na kamerę 1 – wyświetlą się kamery 1-4, natomiast wybierając kamerę 5 zobaczymy kamery 5-8).



Kanał na wyjściu AV. Panel ten wyświetli kamery, których obraz możemy przełączyć na monitor analogowy podłączony bezpośrednio do rejestratora.



Panel alarmowy umożliwia bezpośrednie sterowanie wyjściami alarmowymi poszczególnych kanałów.

7. Panel obsługi kamer obrotowych PTZ.

8. Wywołanie okna ustawień systemu.

9. Odtwarzanie. Odtwarzanie jest szczegółowo opisane w rozdziale 2.2.

10. Opcje dźwięku.

11. Szybka powtórka. Pozwala odtworzyć najnowszy materiał z wybranego kanału.

12. Nagrywanie alarmowe.

13. Zabezpieczenie hasłem. Blokuje wszystkie opcje programu do momentu podania hasła lub odblokowania.

14. Wyłączenie programu.

2.1. Podgląd na żywo


W zależności od potrzeb, w łatwy sposób możemy przemieszczać okna kamer korzystając z panelu podziału:



Można również zmieniać kolejność kamer metodą „przeciągania” myszą:

- Wybierz ekran oraz kamerę, której chcesz zmienić położenie na ekranie podglądu.
- Kliknij na wybraną kamerę i przytrzymując wciśnięty klawisz myszy przenieś na nowe miejsce.
- „Upuść” przesuniętą kamerę na wybranym miejscu.

2.2. Odtwarzanie

Kliknięcie przycisku  „Odtwarzanie” spowoduje uruchomienie panelu, z którego możemy odtwarzać nagrany materiał. Domyślnie odtwarzanie rozpoczyna się z podziałem na 4.



Elementy okna:

- Sposób podziału okna podglądu** (wybierając odpowiednie przyciski z tego panelu myszą, zmieniamy podział okna podglądu).
- Kalendarz** (lewa strona) **i czas** (prawa strona). Panel ten służy do wyboru odtwarzanego czasu – dzień możemy wybrać w kalendarzu po lewej stronie klikając myszą na wybraną datę (daty z zarejestrowanym materiałem są zaznaczone). Aby przełączyć kalendarz na inny miesiąc używamy strzałek w górnych rogach kalendarza. Prawa strona panelu pozwala precyzyjnie wybrać godzinę (górna część), oraz minutę (dolna część) rozpoczęcia odtwarzania.
- Kontrola odtwarzania:**



Odtwarzanie wstecz / Stop / Odtwarzanie do przodu.



Odtwarzanie wolniej / Szybciej / Pauza.



Skok do początku / Godzina wstecz / Klatka wstecz / Klatka w przód / Godzina w przód / Skok do końca.

4. **Powrót do podglądu na żywo.**
5. **Szukaj nagrania** – otwiera panel **Ustawienia odtwarzania** – opisany szczegółowo w następnym rozdziale.
6. **Zapisz obraz.** Pozwala zapisać wybrany obraz na dysku.
7. **Zakładka.** Pozwala zaznaczyć wybrany moment „zakładką” i dodatkowym opisem. Zapisane zakładki można później szybko odszukać przy pomocy przycisku „**Zobacz zakładkę**”. Stworzyć zakładkę można po zatrzymaniu odtwarzania przyciskiem pauzy.
8. **Zobacz zakładkę.** Pozwala odszukać i skoczyć bezpośrednio do odtwarzania wcześniej zapisanej „zakładki”. UWAGA: zakładki nie są pamiętane po ponownym uruchomieniu komputera (w wyniku braku zasilania, lub restartu serwisowego).
9. **Powiększenie.** Pozwala powiększyć / wyostrzyć wybrany obraz, oraz zapisać go na dysku. (patrz rozdział 2.5 „**Obróbka obrazu**”).

10. Kontrola kamer:



Wybór odtwarzanych kamer – pozwala zaznaczyć kamery które będą odtwarzane.



Podgląd odtwarzanych kamer.



Regulacja parametrów obrazu – pozwala regulować jasność i ostrość odtwarzanego obrazu.

2.3. Ustawienia odtwarzania

Po uruchomieniu panelu „Ustawienia odtwarzania” otrzymamy dostęp do szeregu funkcji ułatwiających wyszukiwanie interesujących nas fragmentów nagrania.





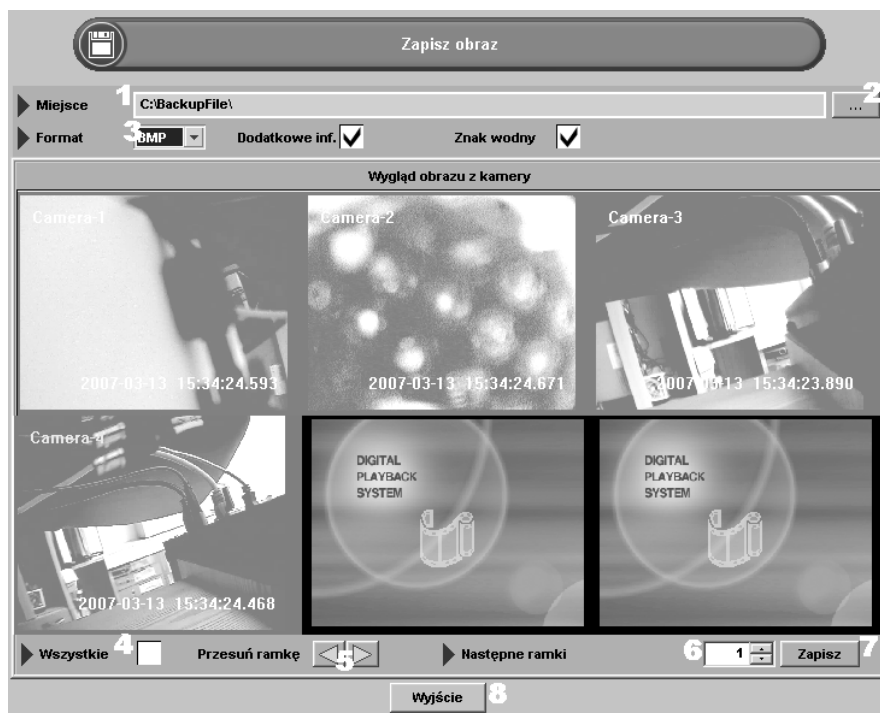
Elementy okna:


- Pole wyboru daty.** Dаты zawierające nagrania wyróżnione są ciemniejszym kolorem. Należy wybrać dzień, od którego chcemy rozpocząć odtwarzanie.
- Pole wyboru czasu nagrywania.** Nagrane obrazy z kamer wyróżnione są kolorami: zapis ciągły (FPS): zielony, zapis z detekcji audio: żółty, z detekcji ruchu: niebieski, z wejścia alarmowego: pomarańczowy. Przesuwając czerwony pasek ustalamy czas, od którego rozpoczniemy odtwarzanie. Odtwarzane będą tylko zaznaczone kamery.
- Koniec przeszukiwania** - naciśnięcie spowoduje uruchomienie odtwarzania w panelu „Ustawienia odtwarzania”.
- Pokaż zdarzenia.** Wybór rodzaju zdarzeń wyświetlanych w polu wyboru czasu nagrywania. Kliknij na ikonę „przeszukiwanie zdarzeń”, aby przejrzeć listę zdarzeń.
- Informacje podczas odtwarzania.** Wybór danych wyświetlanych podczas odtwarzania.
- Wstępny podgląd nagrania.** W tym polu wyświetlana jest pierwsza klatka, od której rozpocznie się odtwarzanie.

2.4. Zapisywanie obrazów i nagrań

Rejestrator IVR1 pozwala w wygodny sposób zapisać obraz lub sekwencję obrazów (fragment nagrania) na nośniku zewnętrznym (np. przenośnym dysku USB) w celu przechowania lub dalszego wykorzystania na innym komputerze. Aby zapisać obraz lub nagranie na dysku zewnętrznym należy wykonać następujące kroki:

- Podłączyć dysk do rejestratora używając złącza USB. Uwaga: rejestrator obsługuje tylko standardowe dyski USB, urządzenia wymagające instalacji dodatkowych sterowników nie są obsługiwane.
- Uruchomić odtwarzanie przyciskiem **odtwarzanie** 
- Odnaleźć wybrany moment (używając kalendarza i wskaźnika czasu – opis w rozdziale 2.2) i zatrzymać odtwarzanie przyciskiem pauzy.
- Uruchomić opcje zapisywania przyciskiem **zapisz obraz** 
- Pojawi się dodatkowe okno z opcjami zapisu:





- W oknie opcji zapisu wybierz ścieżkę zapisu: aktualna ścieżka jest wyświetlona w oknie **Miejsce (1)**, zmiany można dokonać wciskając przycisk **2** .

UWAGA: Nie należy zapisywać na dysku systemowym (C:). W przypadku jeżeli podłączony dysk przenośny nie jest dostępny, należy odczekać 1 – 2 minuty i spróbować ponownie (dyski podłączone po raz pierwszy potrzebują kilkudziesięciu sekund aby się poprawnie zainstalować).


- Wybrać format zapisu w okienku **format (3)**. Dostępne formaty to: BMP (zapis pojedynczych klatek jako obrazów), JPG (zapis pojedynczych klatek jako obrazów skompresowanych – zajmuje mniej miejsca), lub AVI (zapis sekwencji obrazów jako

filmu w formacie AVI).

- Wybrać kamerę z której obraz chcemy zapisać wciskając raz lewy przycisk myszy na jej obrazie (na obrazie z kamery pojawi się obwódka), lub zaznaczyć opcję **wszystkie (4)** aby zapisać obrazy z wszystkich kamer.
- Przyciskami **(5)**  możemy dodatkowo przesunąć odtwarzany czas o kilka wybranych ramek aby dokładnie ustalić moment który chcemy zapisać.
- Opcja **(6)** – **następne ramki** lub **następny czas** pozwala ustalić, ile kolejnych ramek (w przypadku zapisywania obrazów BMP / JPG) ma być zapisanych, lub jaki czas (w przypadku zapisywania filmu AVI) ma obejmować zapisywana sekwencja obrazów.
- Uruchomić zapisywanie przyciskiem **(7)** 
- Po zakończeniu zapisywania można opuścić okno **Zapisz obraz** przyciskiem **Wyjście**



2.5. Obróbka obrazu


Po wywołaniu opcji obróbki obrazu przyciskiem **powiększenie**  dostępnej podczas odtwarzania otrzymujemy zestaw dodatkowych opcji pozwalających dodatkowo opracować wybrany obraz.



Za pomocą przycisków poniżej wyświetlanego obrazu możemy wykonać **rozmycie**, **wyostrzenie**, **zbliżenie** / **oddalenie**, oraz zapisać obraz na dysku.

3. Rozwiązywanie problemów

- **Problem:** System pracuje bardzo powoli, zapis odbywa się ze znacznie obniżoną liczbą klatek na sekundę.
- **Rozwiązanie:** Najprawdopodobniej jedna z kamer jest uszkodzona lub silnie zakłócana. Należy poprawić odbiór z kamery lub wyłączyć ją, aby nie przeszkadzała w odbiorze pozostałych kamer.

- **Problem:** Rejestrator przy każdej operacji domaga się podania hasła.
- **Rozwiązanie:** Prawdopodobnie włączono opcję „zabezpieczenie hasłem” (symbol kłódki po prawej stronie ekranu) . Aby odblokować rejestrator należy wybrać ikonę kłódki, oraz wpisać odpowiednie hasło (standardowo można odblokować rejestrator wybierając użytkownika „General”, hasło brzmi „1” (cyfra jeden)).

- **Problem:** Próby wywołania „wirtualnej klawiatury” (lub „klawiatury ekranowej”) nie dają efektu, lub klawiatura zniknęła i nie chce się ponownie pojawić.
- **Rozwiązanie:** Taki efekt może się pojawić zaraz po włączeniu rejestratora lub po zakończeniu pracy z opcjami. Należy odczekać około minuty i spróbować ponownie wywołać klawiaturę ekranową.

- **Problem:** Podgląd kamer zajmuje cały ekran, nie ma żadnych dodatkowych okien ani przycisków.
- **Rozwiązanie:** Włączono tryb pełnoekranowy. Aby go wyłączyć, należy wcisnąć „środkowy” przycisk myszy. Środkowym przyciskiem myszy jest zazwyczaj rolka, którą oprócz przewijania można również przycisnąć.

- **Problem:** Rejestrator (w wersji z zasilaczem UPS) wyłączył się podczas awarii zasilania, po czym nie włączył się automatycznie z powrotem.
- **Rozwiązanie:** Taka sytuacja może się zdarzyć, jeżeli po krótkotrwałej awarii zasilania napięcie w sieci pojawi się w momencie automatycznego wyłączania rejestratora. Należy wówczas wyłączyć na chwilę zasilacz UPS (przyciskiem na obudowie) i włączyć ponownie.

- **Problem:** Ekran po jakimś czasie normalnej pracy wyłącza się.
- **Rozwiązanie:** Jest to normalne zachowanie – rejestrator po ustalonym czasie (zwykle 2 godzinach) wygasza ekran, co zapobiega wypalaniu się matrycy LCD. Aby obraz znów pojawił się na monitorze, należy poruszyć myszą. Podczas wygaszenia rejestrator nadal pracuje normalnie (nagrywa obraz z kamer).

- **Problem:** Program zgłasza błędy i zawiesza się / nie pracuje normalnie.
- **Rozwiązanie:** Należy wykonać restart systemu (procedura jest opisana w rozdziale 1.2).

Jeżeli problemy będą się powtarzać, należy zanotować treść pojawiających się komunikatów o błędach i skontaktować się z serwisem.

