

Rejestrator IMR1

Instrukcja Obsługi



Spis treści

1. Obsługa rejestratora.....	3
1.1. Włączanie rejestratora.....	3
1.2. Reset rejestratora.....	3
1.3. Praca z zasilaczem awaryjnym (UPS).....	3
1.4. Przesławianie czasu rejestratora.....	4
2. Praca z rejestratorem.....	5
3. Sterowanie aplikacją.....	6
4. Sterowanie kanałem.....	8
5. Odtwarzanie.....	10
6. Rozmieszczenie okien kanałów.....	11
7. Rozwiązywanie problemów.....	12

1. Obsługa rejestratora

1.1. Włączanie rejestratora

Jeżeli rejestrator nie uruchomi się samoczynnie po włączeniu zasilania, należy uruchomić go ręcznie, prawym przyciskiem z przodu obudowy. Uruchamianie rejestratora trwa około 1 minuty.

1.2. Reset rejestratora

Rejestrator sam wykrywa awarie i w przypadku wystąpienia nieprzewidzianego błędu restartuje system.

Gdyby jednak rejestrator nie był w stanie poprawnie pracować, można również ręcznie wymusić restart – wyłączając go na chwilę. Aby wyłączyć rejestrator należy wcisnąć prawy przycisk z przodu obudowy. Po wciśnięciu przycisku rejestrator powinien się wyłączyć w ciągu kilkunastu sekund. Po wyłączeniu należy odczekać chwilę (aż zatrzymają się dyski i wentylatory) i ponownie włączyć rejestrator (tym samym przyciskiem).

Rejestrator wykonuje również restarty serwisowe o ustalonych porach, zazwyczaj raz w tygodniu. Jest to normalne zachowanie i nie wynika z wystąpienia błędów.

1.3. Praca z zasilaczem awaryjnym (UPS)

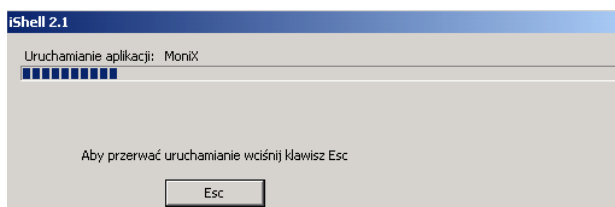
Rejestrator może być wyposażony w zasilacz awaryjny (UPS) zapewniający zasilanie w przypadku awarii sieci energetycznej. Zasilacz UPS umożliwia pracę rejestratora przez kilka minut (sygnalizując awarię sieci dźwiękami), po czym wyłącza rejestrator. Po pojawieniu się napięcia w sieci rejestrator jest uruchamiany ponownie.

1.4. Przesławianie czasu rejestratora

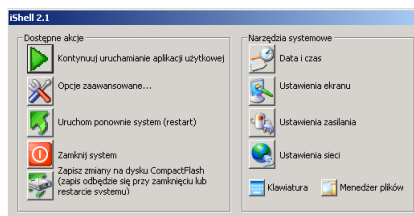
Rejestrator posiada wewnętrzny zegar bateryjny który pracuje także po odłączeniu zasilania. W przypadku konieczności korekty zegara należy postępować zgodnie z poniższą procedurą. Konieczność przesławiania zegara może się również pojawić podczas zmiany czasu (na czas letni / zimowy) - rejestrator nie przesławia się wówczas automatycznie.


Aby przesławić wewnętrzny zegar rejestratora należy:

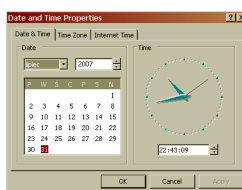
- Wyłączyć rejestrator prawym przyciskiem na panelu przednim. Po wciśnięciu przycisku rejestrator powinien się wyłączyć w ciągu kilkunastu sekund. Po wyłączeniu należy odczekać kilka sekund.
- Włączyć rejestrator ponownie (prawym przyciskiem na panelu przednim). Podczas uruchamiania najpierw pojawi się ekran „Uruchamianie systemu”, a następnie tapeta „Rejestrator cyfrowy IMR1” - chwilę później włączy się program ładujący „IShell” pokazując na 4 sekundy okienko:





- W ciągu 4 sekund należy wówczas wcisnąć myszą przycisk „Esc” znajdujący się w okienku **IShell**. Odliczanie zostanie wówczas przerwane i pojawi się okno opcji:



- W okienku opcji należy wcisnąć przycisk  (**Data / czas**). Pojawi się wówczas okienko zmiany daty / czasu:



- W okienku zmiany daty / czasu można przesławić czas klikając lewym przyciskiem myszy na godziny / minuty / sekundy (wedle potrzeb), a następnie używając strzałek góra / dół .
- Po ustaleniu poprawnego czasu należy zamknąć okienko przyciskiem **OK** (w dolnej części okienka), a następnie w okienku **IShell** wcisnąć przycisk  (**Kontynuuj uruchamianie aplikacji użytkowej**). Rejestrator powróci wówczas do normalnej pracy.

2. Praca z rejestratorem

Rejestrator IMR1 obsługuje się za pomocą myszy. Klawiatura jest konieczna jedynie w przypadku wprowadzania zmian w konfiguracji.

Po normalnym uruchomieniu rejestratora pojawia się okno główne:



W oknie widoczne są następujące elementy:

- **Pasek systemowy (1)**

Pozwala chować / przesuwać okno, jak również zamknąć aplikację. Pasek systemowy nie jest widoczny, jeżeli MoniX działa w trybie pełnoekranowym.

- **Panel sterowania aplikacją (2)**

Zawiera trzy sekcje: przyciski funkcyjne programu (lewa strona), okno zegara / statusu (środek), oraz przyciski przełączania kanałów (prawa strona). Pasek sterowania jest szczegółowo opisany w rozdziale **Sterowanie aplikacją**.

- **Okna kanałów (3)**

Każdy używany kanał może mieć otwarte swoje okno podglądu. Obsługa okien kanałów jest opisana w rozdziale **Sterowanie kanałem**.

- **Panel odtwarzania (4)**

(widoczny tylko w trybie odtwarzania) - szczegółowo opisany w rozdziale **Odtwarzanie**.

Do większości elementów okna programu jest przypisany krótki opis, który pojawi się po pewnym czasie, po wskazaniu danego elementu myszą.

3. Sterowanie aplikacją

Panel sterowania aplikacją:



W lewej części okna znajdują się przyciski funkcyjne programu. Po przyciśnięciu lewym klawiszem myszy, wykonywana jest domyślna funkcja przycisku, po przyciśnięciu prawego przycisku otrzymujemy menu z dostępnymi opcjami.



Przycisk służący do wyłączenia aplikacji.



Przycisk opcji rozmieszczania okien kanałów. Po przyciśnięciu lewym guzikiem rozmieszczenie kanałów będzie się zmieniać w cyklu: autorozmieszczenie 1 kanał -> 4 kanały -> 6 -> 9 -> 12 -> 16 -> 20 -> 25 -> 1. Po wciśnięciu prawego klawisza myszy otrzymujemy dodatkowo możliwość rozmieszczenia automatycznego (program sam dobiera rozmieszczenie tak, aby wszystkie kanały były widoczne), oraz ręcznego rozmieszczenia. Więcej na temat rozmieszczenia kanałów w rozdziale **Rozmieszczenie okien kanałów**.



Automatyczne przerzucanie kanałów - w przypadku używania wielu kanałów ta opcja umożliwi obserwację cyklicznie wszystkich kanałów w maksymalnym powiększeniu (w całym oknie programu). Kanały będą przerzucane powoli, jeżeli nie wykryto na żadnym ruchu, lub szybko, jeżeli wykryto ruch. W przypadku wykrycia ruchu przerzucane będą tylko kanały na których wykryto ruch - nazwa kanału jest wówczas wyświetlana w kolorze czerwonym.



Stałe wyświetlanie menu w oknach kanałów. Każde okno kanału zawiera kilka własnych opcji, które pojawiają się w postaci przycisków na krawędziach okna (menu wysuwa się w momencie przesuwania myszą nad oknem). Aby wyświetlać menu kanałów na stałe, należy uaktywnić tę opcję. Używanie menu jest opisane w rozdziale **Sterowanie kanałem**.






Tryb pełnoekranowy - po włączeniu tego trybu okno programu MoniX zajmuje cały ekran, blokując dostęp do innych aplikacji i do menu start.

UWAGA: po wyłączeniu trybu pełnoekranowego (praca w oknie) nie są wykonywane restarty serwisowe.



Menu aplikacji - udostępnia dodatkowe opcje aplikacji:

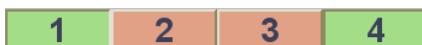
- **Pomoc...** - Otwiera plik Pomocy zawierający pełny opis programu,
- **Odtwarzanie** - Uruchamia (lub wyłącza) tryb odtwarzania,
- **Ręczne rozmieszczanie okien kanałów** - Uruchamia (lub wyłącza) tryb ręcznego rozmieszczania okien.
- **Automatyczne przerzucanie kanałów** - Uruchamia (lub wyłącza) automatyczne przerzucanie kanałów.
- **Opcje zaawansowane -> Rekonfiguracja** - Kończy normalną pracę aplikacji i otwiera okno konfiguracji.

- **Opcje zaawansowane -> Pokaż detekcję ruchu** - Wyświetla strefy detekcji ruchu w oknach kanałów. Pozwala to zdiagnozować problemy z detekcją ruchu.
 - **O programie...** - Otwiera okno z informacjami na temat programu MoniX.
-  Tryb odtwarzania - uruchamia (lub wyłącza) tryb odtwarzania. Odtwarzanie jest opisane w rozdziale **Odtwarzanie**.
-  Pauza podglądu / odtwarzania - powoduje zatrzymanie podglądu (lub odtwarzania) na wszystkich kanałach. Pauza dotyczy tylko podglądu, wszystkie kanały nadal pracują normalnie, detekcja ruchu i zapis jest wykonywany tak jak podczas normalnej pracy.
-  Opcje zapisu - wciśnięcie lewego przycisku na opcjach zapisu przetrzuca cyklicznie tryb zapisu wszystkich kanałów pomiędzy poniższymi trybami, wciśnięcie prawego przycisku pozwala wybrać bezpośrednio pożądany tryb:
- **Zapis na wszystkich kanałach zatrzymany** - zapis nie jest wykonywany, niezależnie od ruchu na kanałach,
 - **Zapis sterowany detekcją ruchu** - zapis jest wykonywany bez przerwy, jeżeli poziom ruchu na danym kanale przekracza ustalony próg. Jeżeli poziom ruchu jest mniejszy od progu, system MoniX zapisuje jedną klatkę co 30 sekund,
 - **Stały zapis na wszystkich kanałach** - zapis jest wykonywany cały czas, niezależnie od ruchu na kanałach.

2006-02-09 (Czw) 23:22

W środkowej części okna sterowania znajduje się pole statusu programu. Pole statusu jest wykorzystywane jako zegar, lub pole informacyjne, wyświetlające komunikaty o przełączanych opcjach.


W prawej części okna sterowania znajdują się przyciski służące do przełączania kanałów.



Każdy z przycisków może się znajdować w jednym ze stanów:

- 1** Zielony (wciśnięty) - oznacza że okno danego kanału jest aktywne. W trybie ręcznego rozmieszczania okien wciśnięcie przycisku spowoduje wyłączenie danego okna (przycisk przejdzie w stan "czerwony" (wyłączony)).
- 2** Czerwony (wyłączony) - oznacza, że okno danego kanału nie jest obecnie aktywne (wyświetlane). Wciśnięcie przycisku w tym stanie:
- w trybie ręcznego rozmieszczania okien spowoduje pojawienie się okna danego kanału w ostatnio zajmowanym miejscu,
 - w trybie autorozmieszczania spowoduje to wyłączenie któregoś z aktywnych okien i zastąpienie go wybranym przez nas oknem.

4. Sterowanie kanałem



Okno każdego z kanałów zawiera wiele informacji dodatkowych, w postaci menu wysuwających się z krawędzi podczas przesuwania myszy nad oknem. Menu okien można również zablokować tak, aby były cały czas widoczne używając przycisku "Menu kanałów"  w panelu sterowania aplikacją.

Przykładowe okno kanału z wysuniętymi elementami menu:




Górny pasek zawiera grupę przycisków służących do przełączania okna na widok innego kanału. Ilość przycisków zależy od ilości kanałów w systemie. Zielony przycisk (wciśnięty) oznacza aktywny kanał, natomiast przyciśnięcie czerwonego (wyłączonego) przycisku spowoduje przełączenie okna na wybrane.

W górnym pasku menu znajdują się również przyciski:

-  Pauza - pozwalająca zatrzymać podgląd lub odtwarzanie na danym kanale. Przycisk działa podobnie jak Pauza w panelu sterowania aplikacją, ale powoduje pauzę tylko dla jednego kanału, nie dla wszystkich.
-  Opcje zapisu - podobnie jak przycisk Opcje zapisu w panelu sterowania aplikacją pozwala przełączać dany kanał w różne tryby zapisu: wyłączenie zapisu, zapis sterowany detekcją ruchu, oraz stały zapis.

Dolny pasek okna zawiera nazwę kanału.

Lewy pasek - detekcja ruchu:

-  Lewy pasek menu zawiera wskaźnik poziomu ruchu. Strzałka wskazuje obecnie ustawiony próg załączenia rejestracji, natomiast aktualny poziom ruchu jest wskazywany przez przesuwający się słupek. Wciskając przycisk myszy w odpowiednim miejscu można przestawiać próg załączenia rejestracji na żądany poziom.

Prawy pasek - opcje przybliżania:

Prawy pasek menu zawiera zestaw przycisków służących do przybliżania obrazu. Przyciski te mogą być sprzężone z głowicą i obiektywem moto-zoom, a w normalnym przypadku powiększenie odbywa się cyfrowo.



Powiększenie obrazu



Przyciski przesuwania obrazu. Jeżeli osiągnięta zostanie krawędź obrazu, odpowiednie przyciski stają się nieaktywne (szare). Podobnie jeżeli obraz nie jest powiększony, wszystkie przyciski są nieaktywne.



Zmniejszenie obrazu





Wyłączenie powiększenia obrazu - powoduje powrót obrazu do normalnych proporcji

Dodatkowe funkcje okna kanału:

- W przypadku wielu aktywnych kanałów wciśnięcie lewego przycisku myszy na obszarze poza menu kanału (w środku okna) spowoduje powiększenie okna kanału na cały dostępny obszar - przesłoni ono wówczas pozostałe kanały. Ponowne wciśnięcie lewego przycisku spowoduje powrót okien do poprzedniego rozmieszczenia.
- W przypadku włączenia trybu ręcznego rozmieszczania okien, przytrzymując lewy przycisk myszy, każde z okien możemy przeciągać w dowolne miejsce ekranu. Natomiast "chwytną" myszą za krawędzie okna możemy zmieniać jego rozmiary. Dzięki tym funkcjom można budować dowolne rozmieszczenia okien poza standardowymi:



5. Odtwarzanie

Tryb odtwarzania można uruchomić wciskając guzik "Odtwarzania" , lub wybierając opcję "Odtwarzanie" z menu aplikacji . Po włączeniu w dolnej części okna aplikacji otworzy się dodatkowy panel odtwarzania:



W panelu znajdują się następujące elementy:



Wyłącznik - powoduje zamknięcie trybu odtwarzania



Zestaw przycisków wyboru prędkości odtwarzania, wraz z suwakiem (w dolnej części)



Wywołanie kalendarza umożliwiającego bezpośrednie włączenie odtwarzania w żądanym dniu i godzinie

Skala ilustrująca jeden wybrany dzień:



Przyciski z boku skali przełączają odtwarzanie na odpowiednio poprzedni i następny dzień. Okno skali natomiast ilustruje, w jakim czasie rejestrowano materiał i kiedy wykryto ruch na wybranych kanałach. Kolor czerwony na skali oznacza, że zapisu w tym czasie brak - aplikacja była wyłączona. Kolor szary oznacza, że w danym czasie nie wykryto ruchu i zapis odbywał się w trybie jednej klatki co 30 sekund. Kolor zielony oznacza, że ruch został wykryty i istnieje zapis z tego okresu. Na skali zaznaczone są godziny i minuty (zależnie od powiększenia), dodatkowo przy przesuwaniu myszą nad skalą, w miejscu przycisków wyboru prędkości odtwarzania (po lewej stronie) pojawi się dokładny czas odpowiadający wskazywanemu miejscu. Przyciskając lewy klawisz myszy przestawiamy odtwarzanie na wybrany czas (aktualnie odtwarzany czas wskazuje czarna strzałka). Aktualnie odtwarzany czas jest wyświetlany w polu statusu w Panelu Sterowania Aplikacji.

Przyciski zmiany powiększenia skali i suwak nawigacji:





Przyciski z lupą służą do powiększenia / zmniejszenia szczegółowości skali czasu. Skala może maksymalnie ilustrować jedną dobę, minimalnie 15 minut. W przypadku powiększeń innych niż 1 doba suwak (pomiędzy przyciskami) pozwala przesuwać skalę w ramach wybranej doby.


Tryb odtwarzania można zakończyć wciskając przycisk wyłączenia w Panelu Odtwarzania, lub przycisk "Odtwarzanie" w Panelu Sterowania.

6. Rozmieszczenie okien kanałów

W przypadku, kiedy w systemie znajduje się więcej kanałów niż jeden, istotne staje się rozmieszczenie okien kanałów tak, aby podgląd był wygodny i przejrzysty.

System MoniX wspiera 3 rozwiązania:


Automatyczne przerzucanie kanałów Obraz jest powiększony na obszar całego okna i cyklicznie przełączany na wszystkie aktywne kanały. Automatyczne przerzucanie kanałów włącza się przyciskiem  w Panelu Sterowania Aplikacji, lub w menu aplikacji .

Ręczne rozmieszczenie kanałów Pozwala rozmieścić okna kanałów w dowolnym miejscu ekranu, jak również zmienić ich wielkość. Ręczne rozmieszczenie kanałów włącza się przyciskając prawy guzik myszy na ikonie rozmieszczenia okien w Panelu Sterowania Aplikacji i wybierając "Ręczne rozmieszczenie...", lub w menu aplikacji .

Po włączeniu ręcznego rozmieszczania, okna można "przeciągać" myszą przyciskając lewy przycisk myszy pośrodku okna, oraz zmieniać ich wielkość "przeciągając" krawędzie okien.

Autorozmieszczenie Domyślny sposób rozmieszczenia okien kanałów. MoniX posiada wbudowane tryby rozmieszczania 1, 4, 6, 9, 12, 16, 20 i 25 okien kanałów. Przy pierwszym uruchomieniu wybiera najmniejszy z nich (ale taki, aby wszystkie okna były widoczne) i rozmieszcza okna automatycznie. Korzystając z menu rozmieszczenia okien (prawym klawiszem myszy na ikonie rozmieszczenia w Panelu Sterowania Aplikacji) można przełączać rozmieszczenie w dowolny wybrany tryb, oraz zamieniać miejscami okna tak, aby podgląd był wygodny. Kolejność okien dla każdego rozmieszczenia jest zapamiętywana.

7. Rozwiązywanie problemów

Program MoniX zawiera szczegółowy plik pomocy dostępny po wywołaniu opcji **Pomoc...** w menu aplikacji . Kilka dodatkowych problemów nie ujętych w pliku pomocy znajduje się na poniższej liście.

- **Problem:** System pracuje bardzo powoli, zapis odbywa się ze znacznie obniżoną liczbą klatek na sekundę.
- **Rozwiązanie:** Najprawdopodobniej jedna z kamer jest uszkodzona lub silnie zakłócana. Należy poprawić odbiór z kamery lub wyłączyć ją, aby nie przeszkadzała w odbiorze pozostałych kamer.
- **Problem:** Podczas odtwarzania obraz przewija się bardzo szybko, nie daje się zwolnić.
- **Rozwiązanie:** Prawdopodobnie zapis jest zatrzymany na jednym, lub wszystkich kanałach (opcje zapisu są opisane w dziale **Sterowanie aplikacją**). Być może również próg detekcji ruchu jest ustawiony za wysoko i MoniX uznaje, że na kanale nie wykryto ruchu, więc nie zapisuje nic.
- **Problem:** Rejestrator (w wersji z zasilaczem UPS) wyłączył się podczas awarii zasilania, po czym nie włączył się automatycznie z powrotem.
- **Rozwiązanie:** Taka sytuacja może się zdarzyć, jeżeli po krótkotrwałej awarii zasilania napięcie w sieci pojawi się w momencie automatycznego wyłączania rejestratora. Należy wówczas wyłączyć na chwilę zasilacz UPS (przyciskiem na obudowie) i włączyć ponownie.
- **Problem:** Ekran po jakimś czasie normalnej pracy wyłącza się.
- **Rozwiązanie:** Jest to normalne zachowanie – rejestrator po ustalonym czasie (zwykle 2 godzinach) wygasza ekran, co zapobiega wypalaniu się matrycy LCD. Aby obraz znów pojawił się na monitorze, należy poruszyć myszą. Podczas wygaszenia rejestrator nadal pracuje normalnie (nagrywa obraz z kamer).
- **Problem:** Program zgłasza błędy i zawiesza się / nie pracuje normalnie.
- **Rozwiązanie:** Należy wykonać restart systemu (procedura jest opisana w rozdziale 1.2).

Jeżeli problemy będą się powtarzać, należy zanotować treść pojawiających się komunikatów o błędach i skontaktować się z serwisem.